



Mongolian Marketing  
Consulting Group

YOUR  
RESEARCH  
PARTNER



# “МОНГОЛЫН УНАГАН БАЙГАЛИЙН ХҮЛЦЭЛ ТОГТВОРЖИЛТЫГ ХАНГАХ” НЬ ТӨСӨЛ ӨРХИЙН АМЬЖИРГААНЫ СУДАЛГААНЫ ТАЙЛАН



2019.08.05

Захиалагч: НҮБХХ, БОАЖЯ

Гүйцэтгэгч: “Эм Эм Си Жи” ХХК



ASIA  
PACIFIC  
RESEARCH  
COMMITTEE



ESOMAR<sup>19</sup>  
corporate

Монгол Улсын Байгаль орчин, аялал жуулчлалын яам (БОАЖЯ), Нэгдсэн үндэстний байгууллага (НҮБ)-ын захиалгаар "Монголын унаган байгалийн хүлцэл тогтворжилтыг хангах нь төсөл" (ENSURE) –ийн өрхийн амьжиргааны суурь судалгааг үндэстний судалгаа, зөвлөх үйлчилгээний "Эм Эм Си Жи" ХХК хийж гүйцэтгэлээ.

Судалгааны мэдээлэл цуглуулалтыг олон улсын судалгааны ёс зүйн стандарт болох ESOMAR-ын код болон Маркетинг, олон нийтийн санаа бодол, нийгмийн судалгаа үйлчилгээний (ISO 20252:2012) стандартын дагуу Завхан, Говь-Алтай, Баянхонгор болон Архангай аймгийн нийт 13 сумыг хамруулан 2019 оны 06 дугаар сарын 30-ны өдрөөс 07 дүгээр сарын 10-ны өдрийн хооронд хийж гүйцэтгэсэн болно.

Энд дурдагдаж буй судалгааны үр дүн нь төслийн оролцогч талуудын мэдлэг, хандлага, санал бодол дээр шууд үндэслэгдсэн гэдгийг анхаарна уу!

Судалгааны тайлан нь англи, монгол хэлээр хэвлэгдсэн бөгөөд тайланд гарч байгаа үнэлэлт, дүгнэлтүүд нь зөвхөн тайлан бичигчийн санал болно.



# I АГУУЛГА

ХҮСНЭГТИЙН ЖАГСААЛТ .....	4
ЗУРГИЙН ЖАГСААЛТ .....	5
ОРШИЛ.....	6
БҮЛЭГ 1. ӨРХ, ХҮН АМЫН ЕРӨНХИЙ ТӨЛӨВ .....	7
БҮЛЭГ 2. ӨРХИЙН АМЬЖИРГААНЫ ТҮВШИН .....	10
2.1 ӨРХИЙН МӨНГӨН ОРЛОГО .....	10
2.2 ОРЛОГЫН ТЭГШ БУС БАЙДАЛ.....	12
2.3 ӨРХИЙН ЗАРДАЛ .....	15
БҮЛЭГ 3. ӨРХИЙН АЖ АХУЙ ЭРХЛЭЛТ, БИЗНЕС .....	16
3.1 ӨРХИЙН АЖ АХУЙН ТӨРӨЛ.....	16
3.2 ӨРХИЙН АЖ АХУЙН БОРЛУУЛАЛТ .....	18
3.3 НООЛУУРЫН ОРЛОГО.....	19
БҮЛЭГ 4. ӨРХИЙН ТЭРГҮҮЛЭГЧИЙН ШИНЖ БАЙДАЛ .....	21
БҮЛЭГ 5. ӨРХИЙН ХӨРӨНГӨ, ЗЭЭЛ .....	25
5.1 МАЛ.....	25
5.2 СУУЦ, ГАЗАР.....	25
5.3 МӨНГӨН ХӨРӨНГӨ БА ЗЭЭЛ .....	26
БҮЛЭГ 6. МАЛЧИН ӨРХИЙН АЖ БАЙДАЛ .....	29
БҮЛЭГ 7. ТӨСӨЛД ХАМРАГДАХ ХЭРЭГЦЭЭ .....	37
ДҮГНЭЛТ .....	40

# I ХҮСНЭГТИЙН ЖАГСААЛТ

Хүснэгт 1. 1: Өрхийн тархалт, сонгогдсон үзүүлэлтээр .....	7
Хүснэгт 1. 2: Нэг өрхөд ноогдох хүн ам зүйн зарим үзүүлэлтийн дундаж утга.....	8
Хүснэгт 1. 3: Өрхийн тархалт, ядуурлын байдлаар .....	9
Хүснэгт 2. 1: Өрхийн жилийн дундаж мөнгөн орлого, төгрөгөөр .....	10
Хүснэгт 2. 2: Өрхийн жилийн дундаж мөнгөн орлого, таван бүлгээр, төгрөгөөр .....	12
Хүснэгт 3. 1: Өрхийн хувийн жин, өрхийн аж ахуй эрхлэлтийн төрлөөр, % .....	16
Хүснэгт 3. 2: Ядуурлын үзүүлэлт, өрхийн аж ахуй эрхлэлтийн төрлөөр, % .....	17
Хүснэгт 3. 3: МАА-н гаралтай бүтээгдэхүүний жилийн борлуулалтын орлого, төгрөгөөр ...	18
Хүснэгт 3. 4: Газар тариалангийн жилийн борлуулалтын орлого, төгрөгөөр.....	18
Хүснэгт 3. 5: Бусад бизнесийн жилийн борлуулалтын орлого, аймгаар, төгрөгөөр.....	19
Хүснэгт 3. 6: Бусад бизнесийн жилийн борлуулалтын орлого, суурьшил болон ядуурлын байдлаар, төгрөгөөр .....	19
Хүснэгт 3. 7: Ноолуурын орлого, өөрчлөлт.....	20
Хүснэгт 4. 1: Өрхийн хувийн жин, өрхийн тэргүүлэгчийн насны бүлгээр, аймгаар .....	21
Хүснэгт 4. 2: Өрхийн хувийн жин, өрхийн тэргүүлэгчийн насны бүлгээр, сонгогдсон үзүүлэлтээр .....	21
Хүснэгт 4. 3: Өрхийн хувийн жин, өрхийн тэргүүлэгчийн насны бүлгээр, сонгогдсон үзүүлэлтээр .....	23
Хүснэгт 5. 1: Малын дундаж тоо .....	25
Хүснэгт 5. 2: Сууцны байдал.....	25
Хүснэгт 5. 3: Удаан эдэлгээт барааны эзэмшил .....	26
Хүснэгт 5. 4: Зээлтэй өрхийн сарын дундаж мөнгөн орлого, үлдэгдэл зээлийн хэмжээ, төгрөг.....	28
Хүснэгт 6. 1: Малын дундаж тоо .....	29
Хүснэгт 6. 2: Өрхийн хувийн жин, өрхийн тэргүүлэгчийн хүйсээр.....	31
Хүснэгт 6. 3: Өрхийн хувийн жин, өрхийн тэргүүлэгчийн боловсролоор .....	32
Хүснэгт 6. 4: Нэг өрхөд ноогдох дундаж утга .....	33
Хүснэгт 6. 5: Өрхийн жилийн дундаж борлуулалтын орлогын бүтэц, % .....	33
Хүснэгт 7. 1: Өрхийн хувийн жин, орлого олох бусад боломжийн талаарх бодлоор .....	37
Хүснэгт 7. 2: Өрхийн хувийн жин, бизнесийн боломж байгаа эсэх.....	38

# ІЗУРГИЙН ЖАГСААЛТ

Зураг 1: Өрхийн хувийн жин, өрхийн тэргүүлэгчийн хүйсээр .....	8
Зураг 2: Өрхийн мөнгөн орлогын бүтэц, сонгогдсон бүлгээр, %.....	11
Зураг 3: Өрхийн мөнгөн орлогын бүтэц, ядуу болон ядуу бус өрхөөр, %.....	12
Зураг 4: Орлогын бүтэц, таван бүлгээр, % .....	14
Зураг 5: Өрхийн тархалт, таван бүлгээр, % .....	14
Зураг 6: Өрхийн мөнгөн зардлын бүтэц, % .....	15
Зураг 7: ХАА-н бус бизнес эрхэлдэг эсэх болон бизнесийн төрлийн тоо .....	17
Зураг 8: ХАА-н бус бизнес эрхэлдэг эсэхээр .....	20
Зураг 9: Өрхийн хувийн жин, өрхийн тэргүүлэгчийн насны бүлгээр .....	22
Зураг 10: Өрхийн хувь хэмжээ, өрхийн тэргүүлэгчийн боловсролын түвшингээр .....	23
Зураг 11: Өрхийн хувийн жин, тэргүүлэгчийн ажил эрхлэлтийн байдлаар.....	24
Зураг 12: Өрхийн хувийн жин, хадгаламжийн дүнгээр.....	27
Зураг 13: Өрхийн хувийн жин, зээл авсан эх үүсвэрээр .....	27
Зураг 14: Зээл авсан өрх, зээлийн зориулалтаар .....	28
Зураг 15: Өрхийн хувийн жин, малын тооны интервалаар .....	29
Зураг 16: Өрхийн хувийн жин, ядуу эсэхээр .....	30
Зураг 17: Өрхийн хувийн жин, ядуу эсэхээр .....	30
Зураг 18: Өрхийн хувийн жин, аж байдлын 5 бүлэг /кюантал/ .....	31
Зураг 19: Өрхийн хувийн жин, насаар.....	32
Зураг 20: Хадгаламжийн эсэх, малын тооны интервалаар, %.....	34
Зураг 21: Өрхийн хувийн жин, хадгаламжийн хэмжээ болон малын тооны интервалаар, % .....	35
Зураг 22: Зээлтэй эсэх, малын тооны интервалаар, %.....	35
Зураг 23: Зээлтэй эсэх, малын тооны интервалаар, %.....	36
Зураг 24: Өрхийн хувийн жин, хэрэгцээний төрлөөр.....	37
Зураг 25: Өрхийн хувийн жин, бүлгийн гишүүн эсэхээр .....	39

## ОРШИЛ

“Монголын унаган байгалийн хүлцэл тогтворжилтыг хангах нь төсөл” (ENSURE) –ийн зорилго нь бэлчээр, ойн доройтлыг бууруулах замаар Саян, Хангайн уулс, өмнийн Говийн эко системийн үйлчилгээг сайжруулах ба тогтвортой амьжиргааг дэмжиж биологийн олон янз байдлыг хамгаалахад оршино. Энэхүү төсөл нь Архангай, Завхан, Баянхонгор, Говь-Алтай аймгийн 13 сумыг хамарч байна.

Уг төслийн хүрээнд төсөл хэрэгжиж байгаа бүсийн өрхүүдээс мэдээлэл цуглуулан, хяналт, үнэлгээний суурь мэдээлэл буюу үр дүнгийн үзүүлэлтүүдийг бий болгох шаардлагатай байгаа болно. Суурь мэдээлэл дээр үндэслэн дараах шинжилгээ хийгдэх юм. Үүнд: (i) мал аж ахуйн болон ойн дагалдах бүтээгдэхүүнээс олж байгаа сарын дундаж орлогын хэмжээ, нийт дүнд эзлэх хувийн жинг үнэн зөв тооцох аргачлалыг боловсруулах; (ii) биологийн төрөл зүйлийг хамгаалах, экосистемийн үйлчилгээг дэмжихэд чиглэсэн тогтвортой орлого бий болгох үйл ажиллагааны талаар нутгийн иргэдийн санал бодлыг судлах; (iii) орлого бий болгож байгаа одоогийн үйл ажиллагааг үнэлэх, өөр эх үүсвэрээс орлого нэмэгдүүлэх талаарх малчдын хандлагыг тодорхойлох; (iv) орлогын эх үүсвэрийг сумаар болон эх үүсвэрийн төрлөөр баримтжуулах; (v) Төслийн хүрээнд сумын төв, аймгийн төвийн түвшинд сарын дундаж орлогын эх үүсвэрээр тооцсон мэдээлэл бий болгох

Дээрх суурь мэдээллийг бий болгох зорилгоор өрхийн амьжиргааны түүвэр судалгааг зохион байгуулан явуулсан. Уг судалгааны мэдээллийн санг ашиглан бичсэн өрх, хүн амын амьжиргаа, орлогыг нийгэм-эдийн засгийн хүчин зүйлстэй холбон тайлбарласан тайланг та бүхэнд толилуулж байна. Судалгааны түүврийн зохиомжоос хамааран үр дүнг төсөлд хамрагдсан бүс нутаг, аймаг, суурьшил болон амьжиргааны бүлгээр тооцсон болно.

Тайлан дараах үндсэн бүлэгтэй. Үүнд: өрх, хүн амын газар зүйн тархалт, бусад нийгэм, эдийн засаг, хүн ам зүйн үндсэн шинж чанаруудыг тодорхойлсон 1-р бүлэг, өрхийн амьжиргааны түвшин, орлогыг тайлбарласан 2-р бүлэг, өрхийн аж ахуй эрхлэлтийг судалсан 3-р бүлэг, өрхийн тэргүүлэгчийн шинж байдлыг тайлбарласан 4-р бүлэг, өрхийн өмч, хөрөнгөтэй холбоотой асуудлыг харуулсан 5-р бүлэг, малчин өрхийн аж байдлыг шинжилсэн 6-р бүлэг, төслийн эрэлт хэрэгцээг тодорхойлсон 7-р бүлэг болон дүгнэлт. Мөн хэрэглэгчдэд зориулсан нэмэлт мэдээлэл болох үр дүнгийн нэмэлт хүснэгтүүдийг (хүн амын боловсролын түвшин, ажил эрхлэлтийн байдал) Хавсралт 2-т оруулав. Тайланд дурдагдсан тоон мэдээллийн дэлгэрэнгүй хүснэгтүүдийг болон судалгааны арга зүйн талаарх мэдээллийг бусад хавсралт хэсэгт оруулсан болно.

## БҮЛЭГ 1. ӨРХ, ХҮН АМЫН ЕРӨНХИЙ ТӨЛӨВ

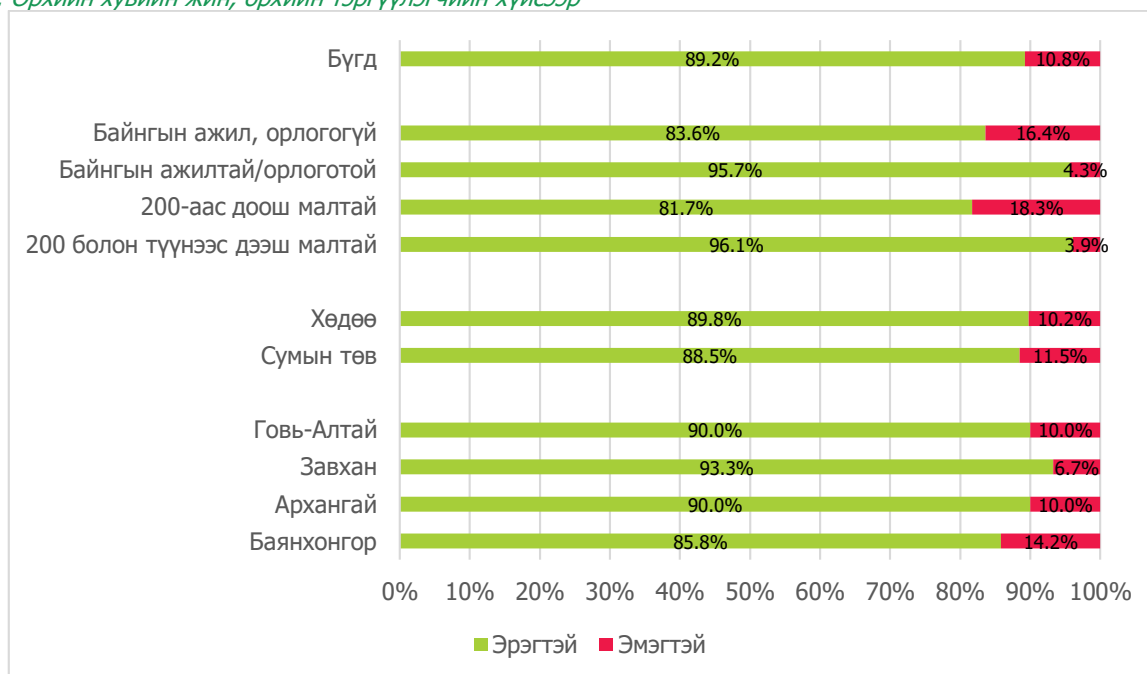
Энэ удаагийн судалгаанд нийт 390 өрх хамрагдсан бөгөөд энэ нь төсөлд хамрагдсан 4 аймаг, 13 сумдын нийт 15627 өрхийг төлөөлж байна. Судалгааны мэдээлэлд үндэслэн дүн шинжилгээг аймаг, суурьшил, газрын доройтлын бүсээр хийсэн. Мөн амьжиргааны эх үүсвэрийг олон талт байдлыг гаргах зорилгоор өрхийг түүвэрлэн сонгох үед хэрэглэсэн мужлал болох амьжиргааны бүлгүүдээр мөн зарим шаардлагатай шинжилгээг хийсэн болно. Эдгээр сонгогдсон үзүүлэлтийн дагуу судалгаанд хамрагдсан өрх, түүний төлөөлж байгаа эх олонлогийн хэмжээг Хүснэгт 1.1-д харуулав. Судалгаанд хамрагдсан өрхийн 57.7 хувь нь хөдөөгийн, 42.3 хувь нь сумын төвийн өрхүүд байна. Амьжиргааны бүлгийн хувьд өрхийн малын тоо толгой нь 200-аас дээш болон байнгын орлого бүхий өрхүүд тал орчим буюу 50.8 хувь, үлдсэн 49.2 хувь нь мал багатай, орлогын байнгын эх үүсвэргүй өрхүүд байв. Харин орон нутагт ажиллаж байгаа төслийн зохицуулагч нарын мэдээлэлд үндэслэн газрын доройтлын бүсээр судалгаанд хамрагдсан өрхийг ангилахад дийлэнх хэсэг (49.7 хувь) нь дунд зэрэг доройтсон бүсэд суурьшиж байгаа нь харагдлаа.

Хүснэгт 1. 1: Өрхийн тархалт, сонгогдсон үзүүлэлтээр

	Судалгаанд хамрагдсан өрх		Төлөөлсөн эх олонлогийн хэмжээ	
	Тоо	Хувийн жин	Тоо	Хувийн жин
<b>Аймаг</b>				
Баянхонгор	120	30.8	6,297	40.3
Архангай	120	30.8	3,474	22.2
Завхан	60	15.4	1,917	12.3
Говь-Алтай	90	23.1	3,939	25.2
<b>Суурьшил</b>				
Сумын төв	165	42.3	6,950	44.5
Хөдөө	225	57.7	8,677	55.5
<b>Газрын доройтлын бүс</b>				
1-Соргог, лавлагаа	4	1.0	204	1.3
2-Бага доройтсон	81	20.8	3,988	25.5
3-Дунд зэрэг доройтсон	194	49.7	7,025	45.0
4-Их доройтсон	107	27.4	4,263	27.3
5-Хүчтэй доройтсон	4	1.0	146	0.9
<b>Амьжиргааны бүлэг</b>				
200 болон түүнээс дээш малтай	128	32.8	5,037	32.2
200-аас доош малтай	131	33.6	5,531	35.4
Байнгын ажилтай/орлоготой	70	18.0	2,776	17.8
Байнгын ажил, орлогогүй	61	15.6	2,283	14.6
<b>Бүгд</b>	<b>390</b>	<b>100.0</b>	<b>15,627</b>	<b>100.0</b>

Зураг 1.-д харуулснаар судалгаанд хамрагдсан өрхийн 10.8 хувь нь эмэгтэй өрхийн тэргүүлэгчтэй өрх байгаагаас энэ үзүүлэлт Завхан аймагт дунджаас доогуур (6.7%), Баянхонгор аймагт хамгийн өндөр (14.2%) дүнтэй байна. Амьжиргааны бүлгээр шинжилбэл байнгын орлогогүй, малын тоо багатай өрхүүдийн хувьд эмэгтэй өрхийн тэргүүлэгчтэй байх нь элбэг, бараг 5 өрх тутмын нэг нь эмэгтэй тэргүүлэгчтэй гэж гарчээ.

Зураг 1: Өрхийн хувийн жин, өрхийн тэргүүлэгчийн хүйсээр



Судалгаанд хамрагдсан нэг өрх дунджаар 3.8 ам бүлтэй, 1.5 хүүхэдтэй байв (Хүснэгт 1.2). Мөн ам бүлийн дундаж тоо Баянхонгор аймагт үл ялиг өндөр байна. Өрхөд ойролцоогоор нэг суралцагч, 1.4 ажил эрхэлдэг хүн байна. Харин нэг өрхөд ноогдох ажилгүй хүний тоогоор Баянхонгор, Говь-Алтай аймаг илүү, мөн сумын төвд өрхийн 4 хүний 1 нь ажилгүй байлаа.

Хүснэгт 1. 2: Нэг өрхөд ноогдох хүн ам зүйн зарим үзүүлэлтийн дундаж утга

	Ам бүлийн тоо	Хүүхдийн тоо	Сургуульд суралцагсдын тоо	Ажилтай хүний тоо	Ажилгүй хүний тоо	Хөгжлийн бэрхшээлтэй хүний тоо	Өндөр настны тоо
<b>Аймаг</b>							
Баянхонгор	3.9	1.5	0.9	1.3	0.9	0.1	0.2
Архангай	3.8	1.5	0.8	1.6	0.6	0.0	0.2
Завхан	3.8	1.5	1.0	1.6	0.5	0.1	0.2
Говь-Алтай	3.8	1.5	0.9	1.1	0.9	0.1	0.2
<b>Суурьшил</b>							
Сумын төв	3.8	1.5	0.9	0.9	1.1	0.1	0.2
Хөдөө	3.8	1.5	0.8	1.7	0.5	0.1	0.2
<b>Нийт өрх</b>	<b>3.8</b>	<b>1.5</b>	<b>0.9</b>	<b>1.4</b>	<b>0.7</b>	<b>0.1</b>	<b>0.2</b>

Судалгаанд хамрагдсан нийт хүүхдийн тоо, суралцагчдын тоо, ажил эрхэлдэг болон ажилгүй хүний тоо, хөгжлийн бэрхшээлтэй хүний тоо, ахмад настны тоог аймаг, суурьшил, газрын доройтлын бүс, амьжиргааны бүлгээр тус тус тооцон Хавсралт хүснэгт 1-д харуулав. Судалгаанд нийт 1486 хүн хамрагдсанаас 586 нь 18 хүртэлх насны хүүхэд байна. Мөн 534 хүн тодорхой ажил хийдэг (Цалин хөлстэй ажил эрхлэх, эсвэл өрхийн бизнест ажилладаг) гэж мэдээлсэн байгаа нь нийт хөдөлмөрийн насны хүн амын 65 орчим хувь ажил эрхэлж, 282 хүн ажил эрхлээгүй байгаа нь судалгаанд хамрагдсан хөдөлмөрийн насны хүн амын 34



хувь ажилгүй байна гэж тооцоологдсон. Түүнчлэн хөгжлийн бэрхшээлтэй 26, ахмад настай 78 хүн судалгаанд хамрагджээ.

Энэ удаагийн шинжилгээнд нэг хүнд ноогдох хүн амын амьжиргааны доод түвшинтэй өрхийн нийт орлогын дүнг<sup>1</sup> харьцуулан, ядуурлын хувь хэмжээг дүйцүүлэн гаргах оролдлого хийсэн. Энэ нь гэхдээ ҮСХ-ноос зарладаг ядуурлын түвшинтэй шууд харьцуулах боломжгүй үзүүлэлт юм. Өөрөөр хэлбэл ҮСХ-ноос жил бүр зарладаг “Хүн амын амьжиргааны доод түвшин”-г ашиглан судалгаанд хамрагдсан өрхийн орлогын мэдээлэл дээр үндэслэн ядуу болон ядуу бус өрхийг тодорхойлов<sup>2</sup>. Судалгаанд хамрагдсан өрхийн 49.7 хувь нь нэг хүнд ноогдох сарын орлого нь ХААДТ-гээс доогуур буюу ядуу байна.

*Хүснэгт 1. 3: Өрхийн тархалт, ядуурлын байдлаар*

	Ядуурлын хамралтын хүрээ	Ядуу бус өрхийн хувийн жин	Ядуу өрхийн хувийн жин	Нийт
<b>Аймаг</b>				
Баянхонгор	54.2	28.1	33.5	30.8
Архангай	50.0	30.6	30.9	30.8
Завхан	51.7	14.8	16.0	15.4
Говь-Алтай	42.2	26.5	19.6	23.1
<b>Суурьшил</b>				
Сумын төв	46.1	45.4	39.2	42.3
Хөдөө	52.4	54.6	60.8	57.7
<b>Газрын доройтлын бүс</b>				
1-Соргог, лавлагаа	25.0	1.5	0.5	1.0
2-Бага доройтсон	43.2	23.5	18.0	20.8
3-Дунд зэрэг доройтсон	54.1	45.4	54.1	49.7
4-Их доройтсон	45.8	29.6	25.3	27.4
5-Хүчтэй доройтсон	100.0	0.0	2.1	1.0
<b>Амьжиргааны бүлэг</b>				
200 болон түүнээс дээш малтай	50.0	32.7	33.0	32.8
200-аас доош малтай	55.0	30.1	37.1	33.6
Байнгын ажилтай/орлоготой	22.9	27.6	8.3	18.0
Байнгын ажил, орлогогүй	68.9	9.7	21.7	15.6
<b>Бүгд</b>	<b>49.7</b>	<b>100.0</b>	<b>100.0</b>	<b>100.0</b>

Говь-Алтайгаас бусад аймагт нийт өрхийн бараг тал нь ядуу байна. Өөрөөр хэлбэл Баянхонгор аймгийн судалгаанд хамрагдсан өрхийн 54.2 хувь, Архангай аймгийн 50.0 хувь, Завхан аймгийн 51.7 хувь, Говь-Алтай аймгийн 42.2 хувь нь тус тус ядуу байна гэсэн үг юм. Харин нийт ядуу өрхийг аймгаар авч үзвэл хамгийн цөөхөн буюу 16 хувь нь Завхан аймагт, хамгийн их нь буюу 33.5 хувь нь Баянхонгор аймагт амьдарч байгаа гарчээ. Гэхдээ энэ нь судалгаанд хамрагдсан нийт өрхийн дийлэнх буюу 60 гаруй хувь нь эдгээр аймгуудад

<sup>1</sup> Мөнгөн орлогын дүн дээр өрхийн өөрийн аж ахуйгаас хэрэглэх хүнсний бүтээгдэхүүний хувь хэмжээг хийсвэрээр тооцон нэмэгдүүлж өрхийн нийт орлогыг тооцсон болно.

<sup>2</sup> 2019 онд хэрэглэх ХААДТ нь Баруун бүсд 190700 төгрөг, Хангайн бүсд 194300 төгрөг байгаа болно. Энэ дүнтэй өрхийн нэг хүнд ноогдох нийт орлогын хэмжээг харьцуулан ядуу эсэхийг тогтоосон.

байгаатай холбоотой. Суурьшлаар авч үзвэл сумын төвийн өрхийн 45.1 хувь, хөдөөгийн өрхийн 52.4 хувь ядуу байна. Түүнчлэн ядуу өрхийн 39.2 хувь нь сумын төвд амьдарч байхад үлдсэн 61 орчим хувь нь хөдөө суурьшиж байв. Амьжиргааны бүлгээр харахад суурин газар амьдардаг, байнгын орлого болон ажилтай өрхүүдийн хувьд ядуурлын хамралтын хүрээ бага (22.9%), бусад бүлгүүдэд ядуурал нийт дунджаас өндөр гарчээ.

## БҮЛЭГ 2. ӨРХИЙН АМЬЖИРГААНЫ ТҮВШИН

Энэ бүлэгт хүн амын янз бүрийн бүлгүүдэд өрхийн амьжиргааны түвшнийг ямар байгааг тодорхойлохыг зорилго. Ингэхдээ амьжиргааны түвшнийг эдийн засгийн хэмжүүрээр буюу, мөнгөн орлогын хэмжээ, орлогын ядуурлын дүр төрх, орлогын тэгш бус байдал зэрэг үзүүлэлтээр хэмжсэн.

### 2.1 ӨРХИЙН МӨНГӨН ОРЛОГО

Өрхийн амьжиргааг харуулах гол хүчин зүйл болох өрхийн дундаж мөнгөн орлогыг тооцон дараах хүснэгтэд харууллаа<sup>3</sup>. Борлуулалтын орлого нь бизнесийн зардлаасаа бага буюу хасах ашигтай гарсан бизнес эрхэлдэг өрхүүдийн хувьд бизнесийн орлогыг тэг болгож тооцоолол хийсэн.

Хүснэгт 2. 1: Өрхийн жилийн дундаж мөнгөн орлого, төгрөгөөр

	Цалин	Тэтгэвэр, тэтгэмж	МАА-ын орлого	Газар тариаланги йн орлого	ХАА-н бус бизнесийн орлого	Бусад орлого	Нийт
<b>Аймаг</b>							
Баянхонгор	3,097,300	1,463,100	2,950,656	-	43,634	425,250	7,979,940
Архангай	2,558,800	1,660,200	3,158,116	1,067	165,131	600,417	8,143,730
Завхан	2,176,000	2,057,800	2,668,333	83	579,817	15,833	7,497,867
Говь-Алтай	4,081,733	1,695,200	3,750,232	25,556	196,684	435,556	10,200,000
<b>Суурьшил</b>							
Сумын төв	5,536,145	1,483,273	1,723,294	14,745	267,765	445,636	9,470,860
Хөдөө	1,169,707	1,804,853	4,205,910	-	148,272	398,667	7,727,409
<b>Газрын доройтлын бүс</b>							
1-Соргог, лавлагаа	4,950,000	4,800,000	4,179,750	-	95,000	-	14,000,000
2-Бага доройтсон	3,252,296	1,465,037	3,694,074	28,395	163,593	400,000	9,003,395
3-Дунд зэрэг доройтсон	2,664,680	1,636,515	3,020,065	660	164,110	425,155	7,911,185
4-Их доройтсон	3,518,355	1,789,907	2,936,793	47	281,065	423,832	8,949,999
5-Хүчтэй доройтсон	-	990,000	3,651,250	-	500,000	750,000	5,891,250
<b>Амьжиргааны бүлэг</b>							
200 болон түүнээс дээш малтай	1,471,219	1,594,781	5,649,116	-	203,422	410,938	9,359,475
200-аас доош малтай	1,825,099	1,902,779	2,350,062	17,557	100,176	375,573	6,571,245
Байнгын ажилтай/орлоготой	9,945,771	809,143	1,677,270	1,829	129,124	541,857	13,100,000
Байнгын ажил, орлогогүй	869,508	2,308,131	1,286,552	82	481,026	385,246	5,330,546
<b>Дундаж</b>	<b>3,017,046</b>	<b>1,668,800</b>	<b>3,155,573</b>	<b>6,238</b>	<b>198,827</b>	<b>418,539</b>	<b>8,465,023</b>

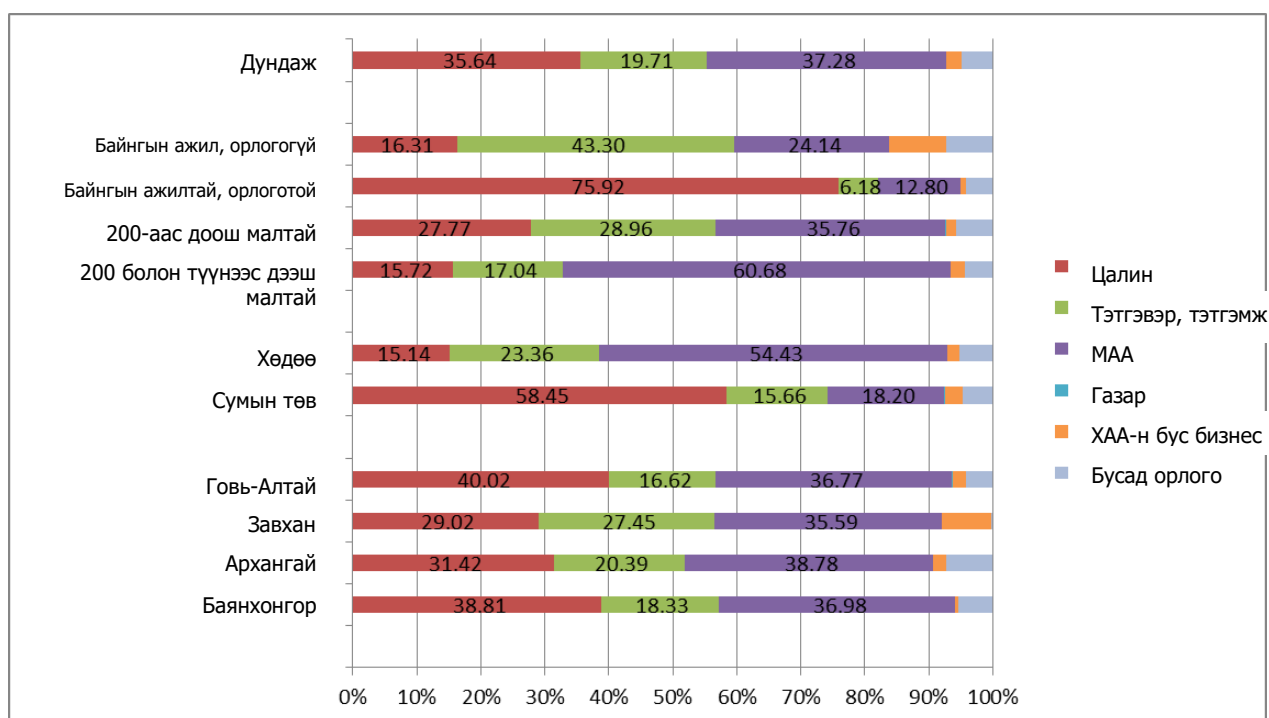
Судалгаанд хамрагдсан өрхүүдийн хувьд нийт мөнгөн орлого нь 8.4 сая төгрөг, үүнээс цалингийн орлого 3 сая төгрөг, тэтгэвэр тэтгэмжийн орлого 1.7 сая төгрөг, МАА эрхэлснээс олсон орлого 3.2 сая төгрөг байна. ХАА-н бус бизнес эрхэлснээр жилд олсон орлого дунджаар 199 мянган төгрөг байхад газар тариалангийн бизнесээс 6238 төгрөг олжээ. Нийт

<sup>3</sup> Өрхийн сарын дундаж орлогыг Хавсралт хүснэгтээс харна уу.

мөнгөн орлогын дүнгээр Говь-Алтай аймгийн өрхүүд 10.2 сая төгрөгөөр тэргүүлсэн байна. Түүнчлэн сумын төвийн өрхүүдийн орлого, хөдөөгийн өрхүүдээс үл ялиг өндөр (22.6 %), байнгын орлоготой өрхүүдийн орлого хамгийн өндөр (13.1 сая төгрөг) байна. Газар доройтлын бүсээр харвал хамгийн хүчтэй доройтсон хэсэгт амьдарч байгаа өрхүүдийн дундаж орлого бусад бүсийн өрхүүдтэй харьцуулахад бага гарсан байв.

Орлогын эх үүсвэрийн бүтцийн шинжилгээг (Зураг 2) хийхэд нийт өрхийн хувьд МАА-гаас орсон орлого (37.3%) болон цалингийн орлого (35.6%) нь нийт орлогын дийлэнх хэсгийг бүрдүүлсэн байна. Судалгаанд хамрагдсан өрхүүдийн хувьд Архангай аймагт МАА-н орлого (38.8%), Говь-Алтай аймагт цалингийн орлого (40.0%) тус бүр хамгийн өндөр дүнтэй байв. Тэтгэвэр, тэтгэмжийн орлого мөн тодорхой байр суурьтай, нийт өрхийн хувьд нийт орлогын 18 орчим хувийг эзэлж байгаа болно. Мөн байнгын орлогогүй, малын тоо цөөтэй өрхүүдийн орлогын зонхилох хэсгийг буюу 29-43 орчим хувийг бүрдүүлж байна.

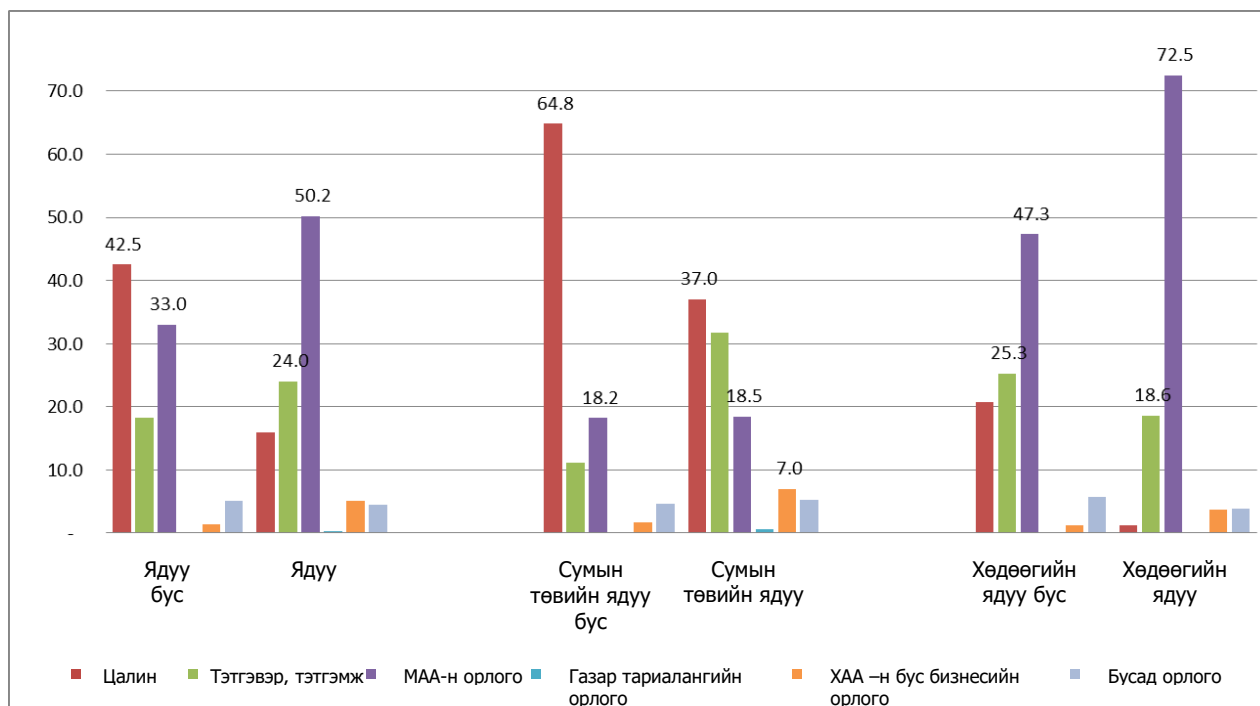
Зураг 2: Өрхийн мөнгөн орлогын бүтэц, сонгогдсон бүлгээр, %



Өрхийн мөнгөн орлогын бүтцийг шинжилгээг мөн ядуу болон ядуу бүс өрхийг харьцуулан хийв<sup>4</sup>. Зураг 3-д үзүүлсэнчлэн ядуу өрхийн орлогын гол эх үүсвэрийг МАА-н орлого (50.2%), дараа нь тэтгэвэр, тэтгэмжийн орлого (24%) бүрдүүлж байна.

<sup>4</sup> Абсолют тоог Хавсралт хүснэгтээс харна уу.

Зураг 3: Өрхийн мөнгөн орлогын бүтэц, ядуу болон ядуу бус өрхөөр, %



## 2.2 ОРЛОГЫН ТЭГШ БУС БАЙДАЛ

Нийт хүн ам дундах орлогын хуваарилалтыг хэмжих боломжтой, өөрөөр хэлбэл нийт хүн амын орлогын тархалтыг харуулах үзүүлэлтээр хүн амын аж байдлын ялгаатай түвшин, цаашилбал хүн амын дунд баялгийн тэгш бус байдал ямар байгааг судлах явдал судалгааны практикт түгээмэл байдаг. Тэгш бус байдлыг тодорхойлдог хамгийн энгийн хэмжигдэхүүн нь хүн амыг тэнцүү тооны өрхүүд бүхий бүлгүүдэд хувааж, тэдгээрийн орлогын хэмжээг тодорхойлох арга юм. Хүн амыг орлогоор нь багаас их рүү нь эрэмбэлж, тэнцүү тооны өрхүүд бүхий 5 (quintiles) бүлэгт хуваах арга зүйг олон улсын практикт түлхүү хэрэглэдэг. Иймд судалгаанд хамрагдсан нийт өрхүүдийг өрхийн нийт мөнгөн орлогын хэмжээгээр нь багаас их рүү нь эрэмбэлж, тэнцүү тооны өрхүүд бүхий 5 бүлэгт (Цаашид “Таван бүлэг” гэх) хуваав. Энэ нь судалгаанд хамрагдсан нийт өрх бүлэг бүрд тэнцүү тоогоор (78 өрх) хуваарилагдсан гэсэн үг юм.

Уг таван бүлгийн хувьд өрхийн дунджаар жилийн дундаж мөнгөн орлого ямар байгааг хүснэгт Хүснэгт 2.2-д харуулав.

Хүснэгт 2. 2: Өрхийн жилийн дундаж мөнгөн орлого, таван бүлгээр, төгрөгөөр

Quintile	Цалин	Тэтгэвэр, тэтгэмж	МАН-н орлого	Газар тариалангийн орлого	ХАА-н бус бизнесийн орлого	Бусад орлого	Нийт
<b>Нийт өрх</b>							
I	7,692	525,692	888,379	-	135,431	62,821	1,620,014
II	375,385	1,774,769	1,674,169	29,487	264,026	102,564	4,220,399
III	2,019,231	2,015,846	2,666,994	-	131,000	265,385	7,098,455
IV	2,748,769	2,546,154	4,399,120	-	118,796	591,026	10,400,000
V	9,934,154	1,481,538	6,149,203	1,705	344,881	1,070,897	19,000,000
Дундаж	3,017,046	1,668,800	3,155,573	6,238	198,827	418,539	8,465,023
<b>Үүнээс, сумын төв</b>							
I	22,222	721,333	239,519	-	323,281	148,148	1,454,504

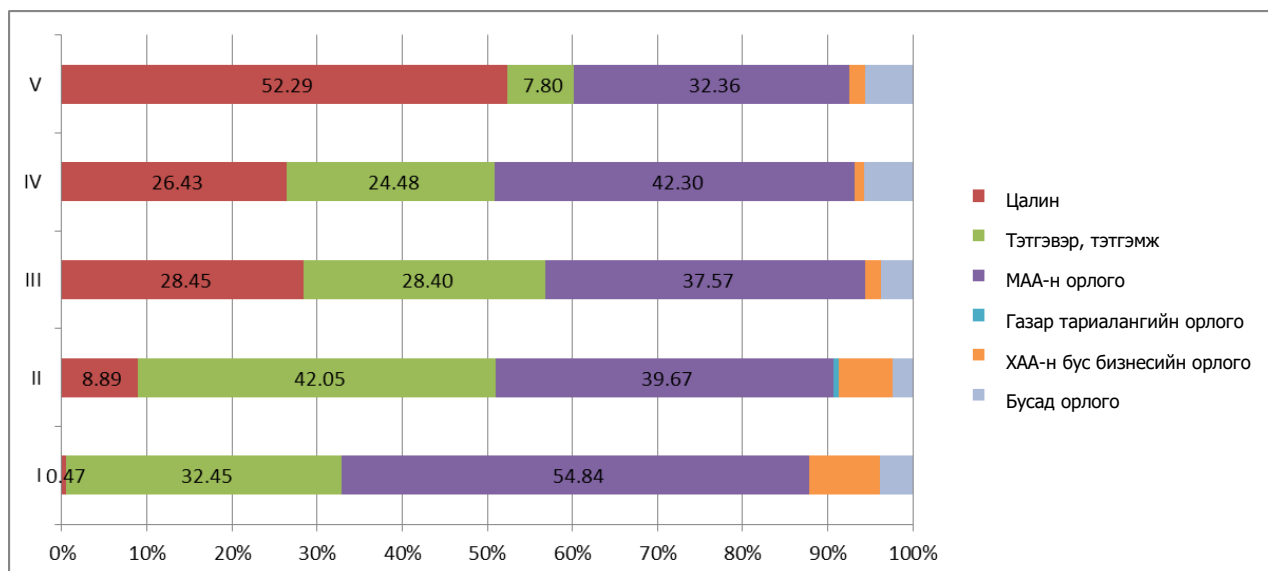
Quintile	Цалин	Тэтгэвэр, тэтгэмж	МАА-н орлого	Газар тариалангийн орлого	ХАА-н бус бизнесийн орлого	Бусад орлого	Нийт
II	727,500	2,151,750	611,750	71,875	282,938	218,750	4,064,563
III	4,440,774	1,534,452	877,145	-	193,871	38,710	7,084,952
IV	5,851,448	2,155,862	1,523,593	-	140,965	693,103	10,400,000
V	12,700,000	1,006,957	4,063,584	2,891	354,363	896,304	19,000,000
Дундаж	5,536,145	1,483,273	1,723,294	14,745	267,765	445,636	9,470,860
<b>Үүнээс, хөдөө</b>							
I	-	422,118	1,231,892	-	35,980	17,647	1,707,638
II	130,435	1,512,522	2,413,242	-	250,870	21,739	4,328,808
III	422,043	2,333,362	3,847,532	-	89,532	414,894	7,107,362
IV	912,490	2,777,143	6,100,963	-	105,676	530,612	10,400,000
V	6,019,875	2,163,750	9,147,281	-	331,250	1,321,875	19,000,000
Дундаж	1,169,707	1,804,853	4,205,910	-	148,272	398,667	7,727,409

I бүлэг буюу амьжиргааны түвшин хамгийн муу байгаа өрхүүдийн дундаж орлого 1.6 сая байхад амьжиргааны түвшин хамгийн сайн байгаа V бүлгийн хувьд энэ дүн 19 сая гэж гарчээ.

Мөнгөн орлогын дундаж дүнд үндэслэсэн тэгш бус байдлын үзүүлэлтийг тоон утгаар илэрхийлье. Нийт орлогын 3.8 орчим хувийг I бүлэг буюу хамгийн ядуу хэсэгт ноогдож байхад нийт орлогын 45 орчим хувийг V бүлгийнхэн буюу хамгийн чинээлэг хэсэг нь эзэмшдэг. Мөн хамгийн ядуу болон хамгийн ядуу бүлгийн хүн амын орлогын хоорондын харьцааг илэрхийлдэг үзүүлэлт буюу Кузнецийн харьцаа гэж нэрлэгддэг коэффициентээр тэгш бус байдлыг шинжлэхэд, хамгийн чинээлэг хэсэг хамгийн ядуу хэсгээс 12 дахин их орлоготой байгааг харуулж байна. Тэгш бус байдлын энэ хандлага суурьшлын хувьд ямар байгааг авч үзэхэд, сумын төвийн өрхүүдийн хувьд тэгш бус байдал нь хөдөөгийн өрхөөс илүү өндөр утгатай байв (Кузнецийн харьцаа сумын төвд 13, хөдөөд 11).

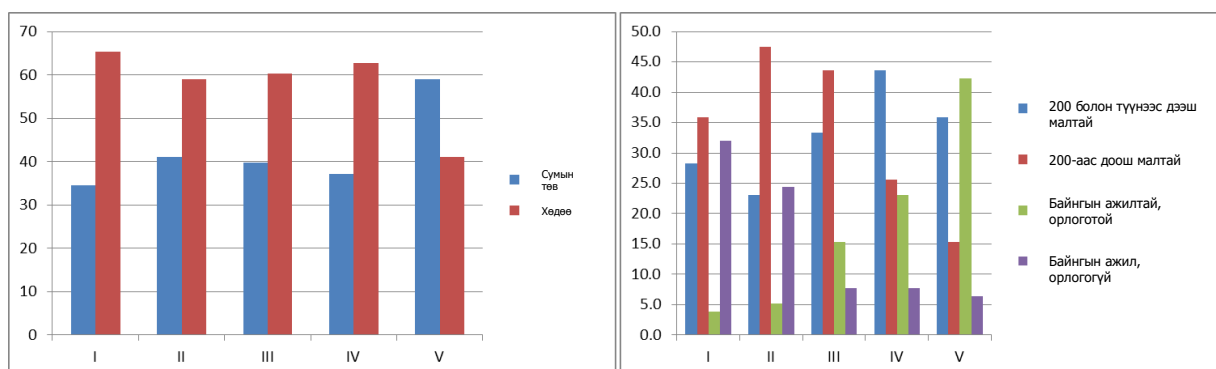
Орлогын эх үүсвэрээр ялгаатай байдал байгаа эсэхийг мөн тооцож үзэв. Таамаглаж байсанчлан (Зураг 5) хамгийн ядуу бүлгийнхний орлогын дийлэнхийг МАА болон тэтгэвэр, тэтгэмжийн орлого бүрдүүлж байгаа бол хамгийн чинээлэг хэсгийн нийт орлогын зонхилох хувийг цалингийн болон МАА-н орлого эзэлжээ. Өрхийн амьжиргаа сайжрахын хирээр цалингийн орлогын хувийн жин нэмэгдэж, тэтгэвэр, тэтгэмжийн орлогын хувь буурсан байхад, эсрэгээрээ амьжиргаа муутай өрхүүдийн хувьд тэтгэвэр, тэтгэмж болон мал аж ахуйн гаралтай орлогын хувийн жин өссөн. Нэг сонирхолтой дүр зураг байгаа нь чинээлэг өрхүүдээс илүүтэйгээр ядуу өрхүүдийн хувьд ХАА-н бус бизнесийн орлогын нийт орлогод эзлэх хувь өндөр дүнтэй болж байна.

Зураг 4: Орлогын бүтэц, таван бүлгээр, %



Өрхийн тархалтыг дээрх таван бүлгээр тооцсоныг дараах зурагт харуулав. Хамгийн ядуу хэсгийн өрхийн дийлэнх нь хөдөөд амьдарч, 200-аас доош малтай байхад хамгийн чинээлэг хэсгийн өрхүүд нь сумын төвд суурьшиж, байнгын ажил орлоготой байна.

Зураг 5: Өрхийн тархалт, таван бүлгээр, %

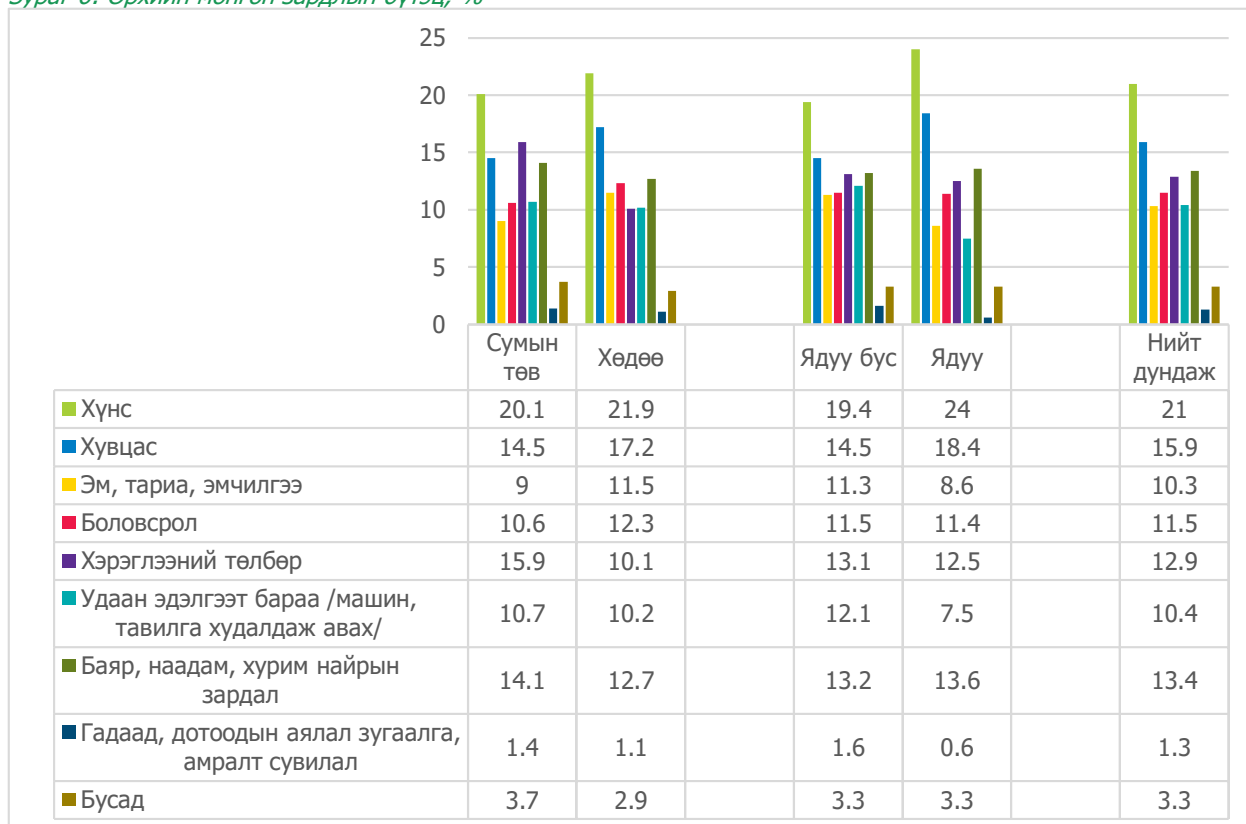


## 2.3 ӨРХИЙН ЗАРДАЛ

Өрхийн нийт мөнгөн зардал нь 7.5 сая төгрөг, сумын төвийн өрхийн хувьд 8.4 сая, хөдөөгийн малчин өрхийн хувьд 6.8 сая байна<sup>5</sup>. Ядуу өрхийн зардал 6.6 сая, ядуу бус өрхийнх нь 8.4 сая төгрөг гэж тооцогдсон байна. Нэг хүнд нэг сард ноогдох зардал нь 191,7 мянган төгрөг байгаа болно. Сумын төвийн өрхийн хувьд 220,6 мянган төгрөг, хөдөөгийн малчин өрхийн хувьд 170,5 мянган төгрөг байгаа нь 50 гаруй мянган төгрөгөөр буюу 29 хувиар зөрөөтэй байна. Харин ядуурлын байдлаар нэг хүнд ноогдох зардлын ялгаа нэлээд тод ажиглагдаж байв. Ядуу өрхийн хэрэглээний зардал 136,6 мянган төгрөг байгаа нь ядуу бус өрхөөс 100 гаруй мянган төгрөгөөр доогуур буюу 80 орчим хувиар бага дүнтэй байна.

Мөнгөн зардлын бүтцийг нийт өрхийн дунджаар авч үзвэл (Зураг 6) өрхийн нийт мөнгөн зардлын 21 хувь хүнсэнд, 15.9 хувь нь хувцас, 12.9 хувь нь түлш, цахилгаан, харилцаа холбоо, шатахуун зэрэг хэрэглээнд зарцуулагджээ. Суурьшлын хувьд харьцуулан үзэхэд, хэрэглээний зардал сумын төвийн өрхийн хувьд арай өндөр, хувцас болон боловсролын зардал хөдөөгийн өрхүүдэд өндөр байна. Ядуурлын байдлаар нь харьцуулахад, хүнс болон хувцасны зардал ядуу өрхийн хувьд өндөр дүнтэй байв. Амьдралын чанарыг харах боломжтой нэг үзүүлэлт болох аялал зугаалга, амралт сувилалд зарцуулсан зардал нийт дунджаар 1.3 хувь байгаа бөгөөд ядуу бус өрхийн хувьд арай өндөр 1.6 хувьтай байна. Харин баяр, наадам, найранд зарцуулсан зардал нийт өрхүүдийн хувьд ойролцоо дүнтэй буюу өрхийн нийт зардлын 13 орчим хувийг зарцуулжээ.

Зураг 6: Өрхийн мөнгөн зардлын бүтэц, %



<sup>5</sup> Тоон утгыг Хавсралт хүснэгтээс харна уу.

## БҮЛЭГ 3. ӨРХИЙН АЖ АХУЙ ЭРХЛЭЛТ, БИЗНЕС

Судалгаанд хамрагдсан өрхүүдээс өрхийн ямар төрлийн бизнес эрхэлж, ямар хэмжээний борлуулалтын орлого олсон тухайг асууж тодруулсан байгаа. Энэ хэсэгт уг мэдээлэлд хийсэн шинжилгээг толилуулж байгаа болно

### 3.1 ӨРХИЙН АЖ АХУЙН ТӨРӨЛ

Дараах хүснэгтээс харахад нийт өрхийн 83.9 хувь нь МАА, 2.8 хувь нь газар тариалан эрхэлж, жимс, хүнсний ногоо зэргийг тариалдаг байна. ХАА-н бус бизнесийг нийт өрхийн 28.2 хувь нь эрхэлдэг бөгөөд Завхан аймагт энэ утга хамгийн өндөр дүнтэй (55%) гарчээ. Байнгын ажил, орлогогүй өрхүүдийн дунд ХАА-н бус бизнес эрхлэх нь түгээмэл (54.1%) байгаа болно. Аж байдлын таван бүлгээр харвал хамгийн чинээлэг бүлгийн өрхийн аж ахуй эрхлэлт 3 төрөл бүр дээр нийт дунджаас өндөр байна. Өөрөөр хэлбэл, чинээлэг бүлгийнхний 91 хувь нь МАА, 7.7 хувь нь газар тариалан, 30.8 хувь нь ХАА-н бус бизнес эрхэлдэг байна. Нэг сонин үр дүн байгаа нь дундаж бүлгийн (III кюнтал дах) өрхүүдийн бизнес эрхэлж байгаа хувийн жин бусад бүлэгтэй харьцуулахад бага байх хандлага ажиглагдлаа.

Хүснэгт 3. 1: Өрхийн хувийн жин, өрхийн аж ахуй эрхлэлтийн төрлөөр, %

Аймаг	МАА эрхэлдэг эсэх		Газар тариалан эрхэлдэг эсэх		Бусад бизнес эрхэлдэг эсэх		Нийт
	Тийм	Үгүй	Тийм	Үгүй	Тийм	Үгүй	
<b>Аймаг</b>							
Баянхонгор	86.7	13.3	1.7	98.3	17.5	82.5	100.0
Архангай	88.3	11.7	4.2	95.8	22.5	77.5	100.0
Завхан	78.3	21.7	1.7	98.3	55.0	45.0	100.0
Говь-Алтай	77.8	22.2	3.3	96.7	32.2	67.8	100.0
<b>Амьжиргааны бүлэг</b>							
200 болон түүнээс дээш малтай	100.0	0.0	2.3	97.7	23.4	76.6	100.0
200-аас доош малтай	100.0	0.0	2.3	97.7	16.0	84.0	100.0
Байнгын ажилтай/орлоготой	65.7	34.3	5.7	94.3	37.1	62.9	100.0
Байнгын ажил, орлогогүй	36.1	63.9	1.6	98.4	54.1	45.9	100.0
<b>Таван бүлэг</b>							
I	79.5	20.5	1.3	98.7	30.8	69.2	100.0
II	76.9	23.1	2.6	97.4	28.2	71.8	100.0
III	85.9	14.1	1.3	98.7	21.8	78.2	100.0
IV	85.9	14.1	1.3	98.7	29.5	70.5	100.0
V	91.0	9.0	7.7	92.3	30.8	69.2	100.0
Бүгд	83.9	16.2	2.8	97.2	28.2	71.8	100.0

Ядуурлын байдлыг эрхэлж байгаа өрхийн аж ахуйтай нь холбон судлахад (Хүснэгт 3.2) МАА эрхэлдэг өрхийн 48.9 хувь нь ядуу байгаа нь МАА эрхэлдэггүй өрхүүдтэй харьцуулахад 4 орчим пунктээр бага байна. Гэхдээ ядуу өрхийн 82.5 хувь нь МАА эрхэлдэг өрх байгаа юм. Газар тариалан эрхэлдэг өрхүүдийн 27.3 хувь нь, энэ төрлийн аж ахуй эрхэлдэггүй өрхүүдийн 50.4 хувь нь тус тус ядуу байгаа болно. Харин бусад бизнес эрхэлдэг өрхүүдийн хувьд байдал эсрэгээрээ буюу бизнестэй өрхүүдийн 56.4 хувь нь ядуу байгаа нийт дунджаас 7 орчим пунктээр, бизнесгүй өрхүүдээс 9 орчим пунктээр өндөр байна. Гэхдээ ядуу өрхийн дийлэнх хэсэг нь буюу 68 хувь нь бизнес эрхэлдэггүй өрх байгаа юм.



Хүснэгт 3. 2: Ядуурлын үзүүлэлт, өрхийн аж ахуй эрхлэлтийн төрлөөр, %

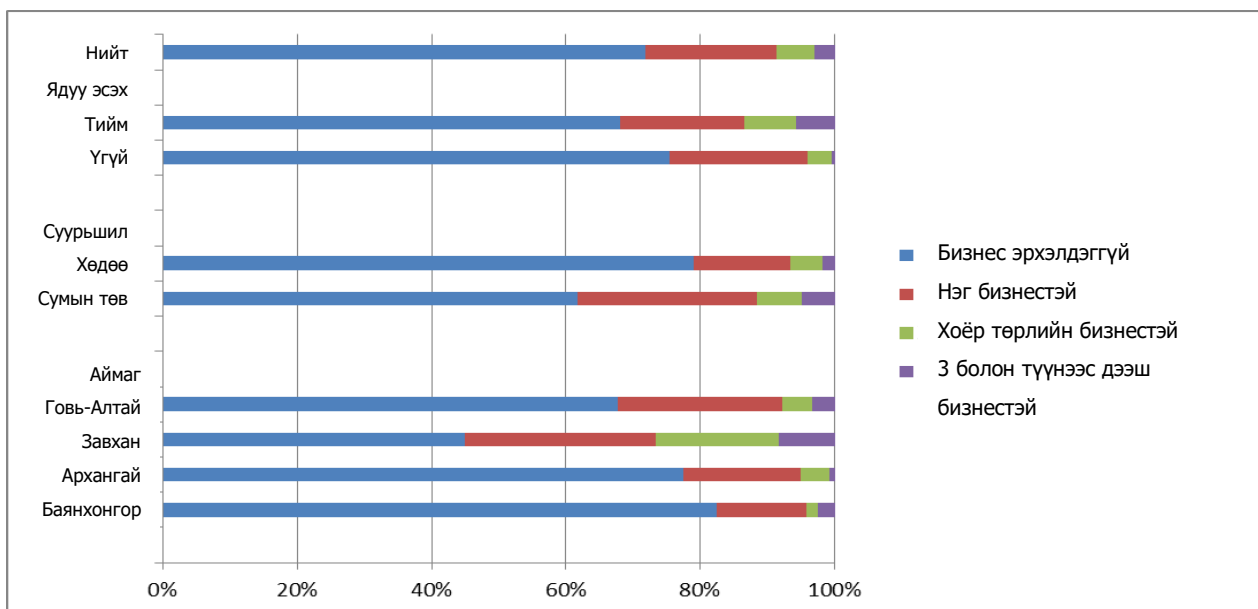
	Ядуурлын хамралтын хүрээ	Ядуу бус хүн амын хувийн жин	Ядуу хүн амын хувийн жин	Нийт
<b>МАН эрхэлдэг эсэх</b>				
Тийм	48.9	85.2	82.5	83.9
Үгүй	54.0	14.8	17.5	16.2
<b>Газар тариалан эрхэлдэг эсэх</b>				
Тийм	27.3	4.1	1.6	2.8
Үгүй	50.4	95.9	98.5	97.2
<b>Бусад бизнес эрхэлдэг эсэх</b>				
Тийм	56.4	24.5	32.0	28.2
Үгүй	47.1	75.5	68.0	71.8
<b>Бүгд</b>	<b>49.7</b>	<b>100.0</b>	<b>100.0</b>	<b>100.0</b>

Судалгаанд хамрагдсан өрхүүд дараах төрлийн хөдөө аж ахуй бус бизнес эрхэлдэг. Үүнд:

- Гэрийн мод хийх, будах
- Шахмал түлш хийх
- Цагаан идээ боловсруулж зарах
- Түлш бэлдэх /Заг, аргал, мод, гоожин гэх мэт/
- Жимс түүх /нэрс гэх мэт/
- Самар түүх
- Алт ухах
- Оёдол хийх
- Мужаан хийх
- Ахуйн жижиг үйлчилгээ /Сур элдэх гэх мэт/
- Бусад/Худалдаа гэх мэт/

Түүнчлэн зарим өрхүүд дээр бизнесээр 2-5 хүртэлх төрлийнхийг зэрэгцүүлэн эрхэлдэг байна. Зураг 7-д харуулснаар Завхан аймагт 2-оос дээш төрлийн бизнестэй өрхүүд илүү олон байсан. Харин суурьшлын хувьд сумын төвд нэг өрх олон төрлийн бизнестэй байх нь хөдөөгийн өрхөөс илүү түгээмэл, ядуу өрхийг ядуу бус өрхтэй харьцуулахад мөн илүү олон бизнес эрхлэх хандлага ажиглагдлаа.

Зураг 7: ХАА-н бус бизнес эрхэлдэг эсэх болон бизнесийн төрлийн тоо



### 3.2 ӨРХИЙН АЖ АХУЙН БОРЛУУЛАЛТ

Мал аж ахуй эрхлэлтээс олсон жилийн борлуулалтын орлогыг мал аж ахуйн гаралтай ямар нэгэн бүтээгдэхүүн зарж, борлуулсан гэж мэдээлсэн өрхийн хувьд дундажлан тооцож, аймаг, суурьшил болон ядуурлын байдлаар шинжилбэл дараах байдалтай байна. (Хүснэгт 3.3) Судалгаанд хамрагдсан нэг өрх жилд дунджаар 5.4 сая төгрөгийн борлуулалт хийдэг. Үүнээс ноолуурын орлого 3.3 сая, мал махных дунджаар 1.4 сая төгрөг болдог байна. Хөдөөгийн өрхүүдийн дундаж борлуулалтын орлого сумын төвийн өрхүүдээс 35 орчим хувиар илүү байна. Харин ядуу болон ядуу бус өрхүүдийн орлогын ялгаа бараг 2-3 дахин зөрөөтэй байна. Жишээлбэл, сумын төвийн ядуу өрхүүдийн орлого 2.2 сая төгрөг байгаа нь сумын төвийн ядуу бус өрхөөс даруй 2.7 дахин бага гарчээ.

Хүснэгт 3. 3: МАА-н гаралтай бүтээгдэхүүний жилийн борлуулалтын орлого, төгрөгөөр

	Ноолуур	Ноос	Арьс, шир	Сүү, сүүн бүтээгдэхүүн	Мах, амьдаар	Мах, нядалж	Бусад	Нийт борлуулалт
<b>Аймгаар</b>								
Баянхонгор	4,075,820	38,610	172,970	44,600	417,815	55,000	174,800	4,979,615
Архангай	2,337,941	233,922	59,343	100,196	952,941	1,224,510	113,490	5,022,343
Завхан	2,189,091	103,500	80,341	447,614	1,218,182	531,818	252,500	4,823,045
Говь-Алтай	4,455,290	93,261	333,913	114,783	1,225,507	150,725	446,087	6,819,565
Дундаж	3,332,657	122,889	158,492	134,270	879,814	521,270	225,225	5,374,618
<b>Сумын төв</b>								
Ядуу бус	3,046,132	134,038	265,755	220,755	1,212,264	318,868	741,509	5,939,321
Ядуу	1,662,195	12,927	94,268	74,878	134,146	48,780	167,805	2,195,000
Дундаж	2,442,500	81,213	190,957	157,128	742,021	201,064	491,277	4,306,160
<b>Хөдөө</b>								
Ядуу бус	4,381,359	191,175	131,087	189,418	1,170,777	1,003,883	107,049	7,174,748
Ядуу	3,126,373	96,483	156,551	67,924	735,606	355,085	116,441	4,654,462
Дундаж	3,711,276	140,615	144,683	124,548	938,423	657,466	112,063	5,829,075

Газар тариалан эрхэлснээр хийсэн жилийн борлуулалтын орлогыг зөвхөн газар тариалан эрхэлдэг өрхүүдийн хувьд дундажлан тооцож, аймаг, суурьшил болон ядуурлын байдлаар Хүснэгт 3.4-д харуулав. Дунджаар нэг өрх 1.9 сая төгрөг олсон байна.

Хүснэгт 3. 4: Газар тариалангийн жилийн борлуулалтын орлого, төгрөгөөр

	Төмс, хүнсний ногоо	Нарийн ногоо	Чацаргана	Буудай	Малын тэжээл	Нийт борлуулалт
<b>Аймгаар</b>						
Баянхонгор	-	-	-	-	-	-
Архангай	197,500	-	250,000	-	-	447,500
Завхан	-	-	-	-	5,000	5,000
Говь-Алтай	1,000,000	200,000	-	3,500,000	2,000,000	6,700,000
Дундаж	348,750	50,000	125,000	875,000	501,250	1,900,000
<b>Сумын төв</b>						
Ядуу бус	197,500	-	-	-	2,500	200,000
Ядуу	1,000,000	200,000	-	3,500,000	2,000,000	6,700,000
Дундаж	465,000	66,667	-	1,166,667	668,333	2,366,667
<b>Хөдөө</b>						
Ядуу бус	-	-	500,000	-	-	500,000
Ядуу	-	-	-	-	-	-
Дундаж	-	-	500,000	-	-	500,000

Бусад бизнесийн орлогыг харуулбал дээр дурдсан бизнесийн нэр төрлөөр дараах хүснэгтэд үзүүлэе. Нэг өрх дунджаар 1.4 сая төгрөгийн борлуулалт хийжээ. Говь-Алтай аймаг (2.3

сая) хамгийн өндөр үзүүлэлттэй байна. Энэ дүн сумын төвийн өрхүүдийн хувьд дунджаар 1.9 сая, хөдөөгийн өрхүүдийн тухайд 975 мянган төгрөг байгаа юм (Хүснэгт 3.6).

*Хүснэгт 3. 5: Бусад бизнесийн жилийн борлуулалтын орлого, аймгаар, төгрөгөөр*

Бизнесийн төрлүүд	Баянхонгор	Архангай	Завхан	Говь-Алтай	Дундаж
Гэрийн мод хийх, будах	3,556	13,636	6,667	-	6,198
Шахмал түлш хийх	-	-	-	13,333	3,077
Цагаан идээ боловсруулж зарах	164,444	461,364	403,333	380,952	364,945
Түлш бэлдэх /заг, аргал, мод, гоожин гэх мэт/	4,889	-	150,000	40,476	59,758
Жимс түүх /нэрс гэх мэт/	-	33,182	155,000	-	59,121
Самар түүх	-	-	36,667	-	12,088
Алт ухах	201,111	-	-	28,571	46,374
Оёдол хийх	42,667	302,273	751,667	29,048	336,022
Мужаан хийх	70,833	32,727	3,333	490,476	136,209
Ахуйн жижиг үйлчилгээ /сур элдэх гэх мэт/	48,611	330,455	23,333	353,362	178,743
Бусад /худалдаа гэх мэт/	93,333	-	58,667	921,905	250,549
Нийт борлуулалт	629,444	1,173,636	1,588,667	2,258,124	1,453,084

Бизнесийн орлогыг суурьшлаар, түүн дотроо ядуурлын байдлаар ялгаж шинжилбэл дараах байдалтай байна.

*Хүснэгт 3. 6: Бусад бизнесийн жилийн борлуулалтын орлого, суурьшил болон ядуурлын байдлаар, төгрөгөөр*

Бизнесийн төрлүүд	Сумын төв			Хөдөө		
	Ядуу бус	Ядуу	Дундаж	Ядуу бус	Ядуу	дундаж
Гэрийн мод хийх, будах	-	19,448	12,000	-	-	-
Шахмал түлш хийх	15,556	-	5,957	-	-	-
Цагаан идээ боловсруулж зарах	622,222	3,793	240,638	814,706	298,148	497,727
Түлш бэлдэх /заг, аргал, мод, гоожин гэх мэт/	148,111	3,862	59,106	11,765	91,111	60,455
Жимс түүх /нэрс гэх мэт/	32,222	47,241	41,489	55,882	91,852	77,955
Самар түүх	-	37,931	23,404	-	-	-
Алт ухах	172,222	38,621	89,787	-	-	-
Оёдол хийх	302,778	381,379	351,277	80,471	470,370	319,727
Мужаан хийх	463,889	138,483	263,723	-	-	-
Ахуйн жижиг үйлчилгээ /сур элдэх гэх мэт/	258,333	379,159	332,885	15,882	12,963	14,091
Бусад /худалдаа гэх мэт/	53,333	744,138	479,574	-	9,630	5,909
Нийт борлуулалт	2,068,667	1,795,055	1,899,843	978,706	974,074	975,864

Хөдөөгийн өрхийн хувьд ядуурлын байдал энэ орлогын дүнд бараг хамааралгүй байхад, сумын төвийн ядуу бус өрхийн орлогыг ядуу өрхийнхтэй харьцуулахад 15 орчим хувиар өндөр байлаа.

### 3.3 НООЛУУРЫН ОРЛОГО

Мал аж ахуйн гаралтай бүтээгдэхүүний нийт орлогод хамгийн өндөр жинтэй байгаа (62 орчим хувь) ямааны ноолуурын орлогыг энэ хэсэгт тусгайлан авч үзлээ. Ямаатай өрхийн дундаж ямааны тоо 142 толгой байна. Үүнээс Монгол үүлдэр, Залаа Жинст Эдрэн үүлдрийн ямааны тоо илүү зонхилж байна<sup>6</sup>.

<sup>6</sup> Хавсралт хүснэгтээс тоог харна уу.

Ямааны ноолуурын гарц дунджаар бие гүйцсэн ямаанаас 506 грамм, бага насны ямаанаас 306 грамм байдаг гэнэ<sup>7</sup>.

Ямаатай өрхийн хувьд тооцсон ноолуурын жилийн дундаж 3.4 сая төгрөг байна. Харин ядуу өрхүүдийн хувьд энэ үзүүлэлт 2.8 сая, ядуу бус өрхүүдийн 3.9 сая төгрөг болжээ.

Хүснэгт 3. 7: Ноолуурын орлого, өөрчлөлт

	Орлого, төгрөг	Орлогод өөрчлөлт орсон эсэх, %	
		Өссөн	Буурсан
<b>Аймаг</b>			
Баянхонгор	3,995,902	77.5	22.6
Архангай	2,433,367	99.0	1.0
Завхан	2,240,000	90.7	9.3
Говь-Алтай	4,520,809	69.1	30.9
<b>Ядуу эсэхээр</b>			
Ядуу бус өрх	3,902,707	84.7	15.2
Ядуу өрх	2,838,065	83.8	16.2
Дундаж	3,375,521	84.2	15.7

Өрхүүдийн 84 орчим хувь нь ноолуурын орлого өссөн гэж хэлсэн ба өссөн шалтгаанаар (Зураг 8) илүү үнэ хүргэж өгсөн (77.1%) гэсэн тайлбарыг ихэвчлэн дурдаж байсан. Харин буурсан нийт өрхийн 16 орчим хувь нь мэдээлсэн бөгөөд ноолуураа хямд өгсөн (45%), ямааны тоо хорогдсон (31%) гэсэн шалтгааныг голчлон хэлсэн.

Зураг 8: ХАА-н бус бизнес эрхэлдэг эсэхээр



<sup>7</sup> Хавсралт хүснэгтээс харна уу.

## БҮЛЭГ 4. ӨРХИЙН ТЭРГҮҮЛЭГЧИЙН ШИНЖ БАЙДАЛ

Өрхийн амьжиргааны түвшний дүн шинжилгээг хийхдээ өрхийн тэргүүлэгчийн шинж байдлаар нь өрхүүдийг ангилдаг бөгөөд энэ нь судалгааны практикт элбэг байдаг, энгийн бөгөөд чухал аргын нэг юм. Өрхийн эдийн засгийн гол эх үүсвэр болж, амьжиргааны байдлыг ихэнх тохиолдолд тодорхойлж байдаг өрхийн тэргүүлэгчдийн шинж байдалтай тухайн өрхийн аж байдал, амьжиргааны түвшний асуудал нь зайлшгүй хамааралтай.

*Хүснэгт 4. 1: Өрхийн хувийн жин, өрхийн тэргүүлэгчийн насны бүлгээр, аймгаар*

	19-35	36-60	61+	Нийт
Баянхонгор	35.83	56.67	7.5	100
Архангай	34.17	51.67	14.17	100
Завхан	33.33	60	6.67	100
Говь-Алтай	27.78	64.44	7.78	100
Дундаж	33.08	57.44	9.49	100

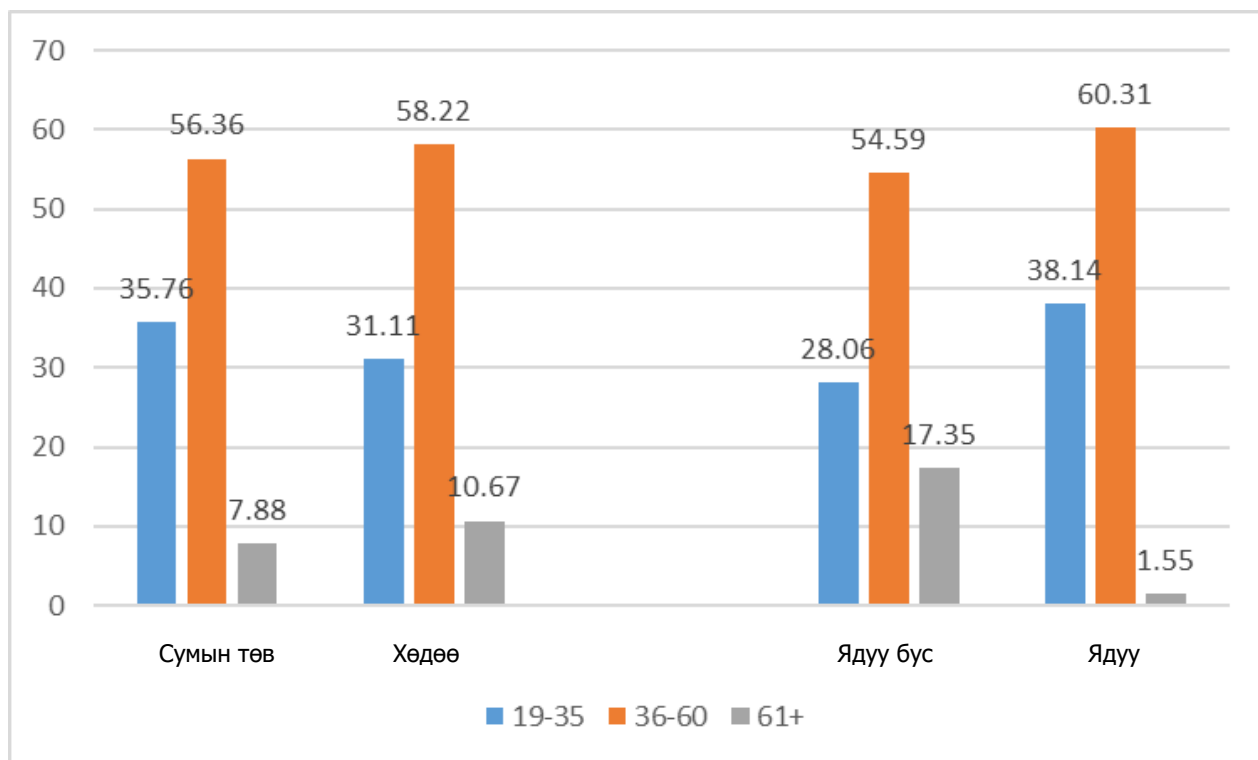
Судалгаанд хамрагдсан өрхүүдийн зонхилох буюу 57.44 хувь нь 36-60 настай өрхийн тэргүүнтэй байна. Өрхийн тэргүүлэгчийн насыг хүйс, ядуурлын байдалтай холбон судалсныг дараагийн хүснэгтэд харууллаа. Аймаг бүрд харилцан адилгүй хамаарал ажиглагдаж байна.

*Хүснэгт 4. 2: Өрхийн хувийн жин, өрхийн тэргүүлэгчийн насны бүлгээр, сонгогдсон үзүүлэлтээр*

	19-35	36-60	61+	Нийт
<b>Баянхонгор</b>				
Эрэгтэй тэргүүлэгчтэй	39.8	54.4	5.8	100.0
Эмэгтэй тэргүүлэгчтэй	11.8	70.6	17.7	100.0
Ядуу бус	32.7	52.7	14.6	100.0
Ядуу	38.5	60.0	1.5	100.0
<b>Архангай</b>				
Эрэгтэй тэргүүлэгчтэй	37.0	53.7	9.3	100.0
Эмэгтэй тэргүүлэгчтэй	8.3	33.3	58.3	100.0
Ядуу бус	25.0	50.0	25.0	100.0
Ядуу	43.3	53.3	3.3	100.0
<b>Завхан</b>				
Эрэгтэй тэргүүлэгчтэй	32.1	60.7	7.1	100.0
Эмэгтэй тэргүүлэгчтэй	50.0	50.0	0.0	100.0
Ядуу бус	27.6	58.6	13.8	100.0
Ядуу	38.7	61.3	0.0	100.0
<b>Говь-Алтай</b>				
Эрэгтэй тэргүүлэгчтэй	29.6	64.2	6.2	100.0
Эмэгтэй тэргүүлэгчтэй	11.1	66.7	22.2	100.0
Ядуу бус	26.9	59.6	13.5	100.0
Ядуу	29.0	71.1	0.0	100.0

Зураг 9-д өрхийн тэргүүлэгчийн насны бүлгээр өрхийн тархалтыг суурьшил болон ядуурлын байдлаар харуулав. Хөдөөтэй харьцуулахад сумын төвд залуу насны тэргүүлэгчтэй өрхүүд арай илүү (4 пункт) суурьшиж байгаа болно. Мөн ядуу бус бүрийн 17.4 хувь нь өндөр настай тэргүүлэгчтэй өрх байгаа бөгөөд энэ ядуу өрхүүдтэй харьцуулахад бараг 16 пунктээр өндөр байгаа үзүүлэлт болж байна.

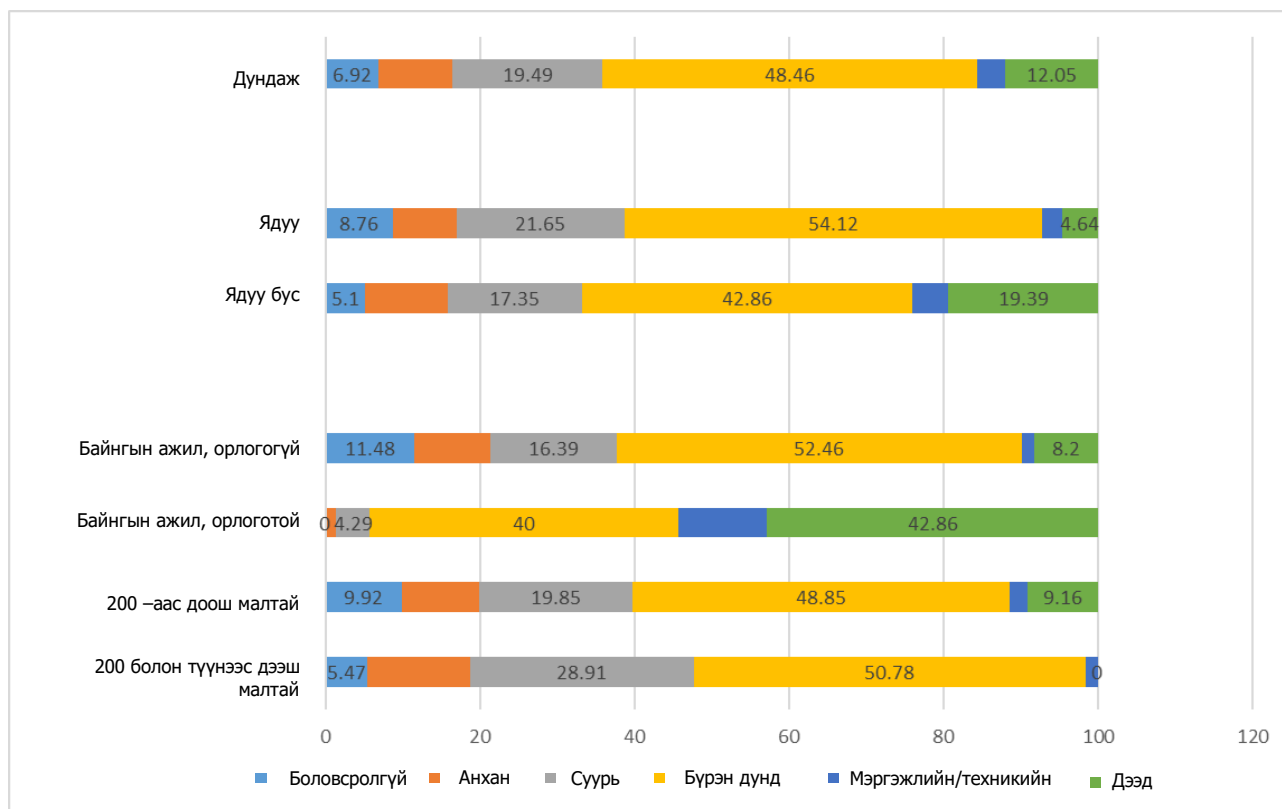
Зураг 9: Өрхийн хувийн жин, өрхийн тэргүүлэгчийн насны бүлгээр



Өрхийн тэргүүлэгчийн эзэмшсэн боловсролын дээд түвшнийг өрхийн амьжиргааны байдалтай нь уялдуулан судлахад дараах байдалтай байна.

Нийт өрхийн 49 орчим хувь бүрэн дунд, 20 орчим хувь нь суурь, 12 хувь нь дээд боловсролтой өрхийн тэргүүлэгчтэй байв. Амьжиргааны бүлэг болон ядуурлын байдлаар шинжлэхэд өрхийн тэргүүлэгчийн боловсролын түвшин дээшлэхийн хирээр амьжиргааны байдал сайжирсан нь харагдаж байна.

Зураг 10: Өрхийн хувь хэмжээ, өрхийн тэргүүлэгчийн боловсролын түвшингээр



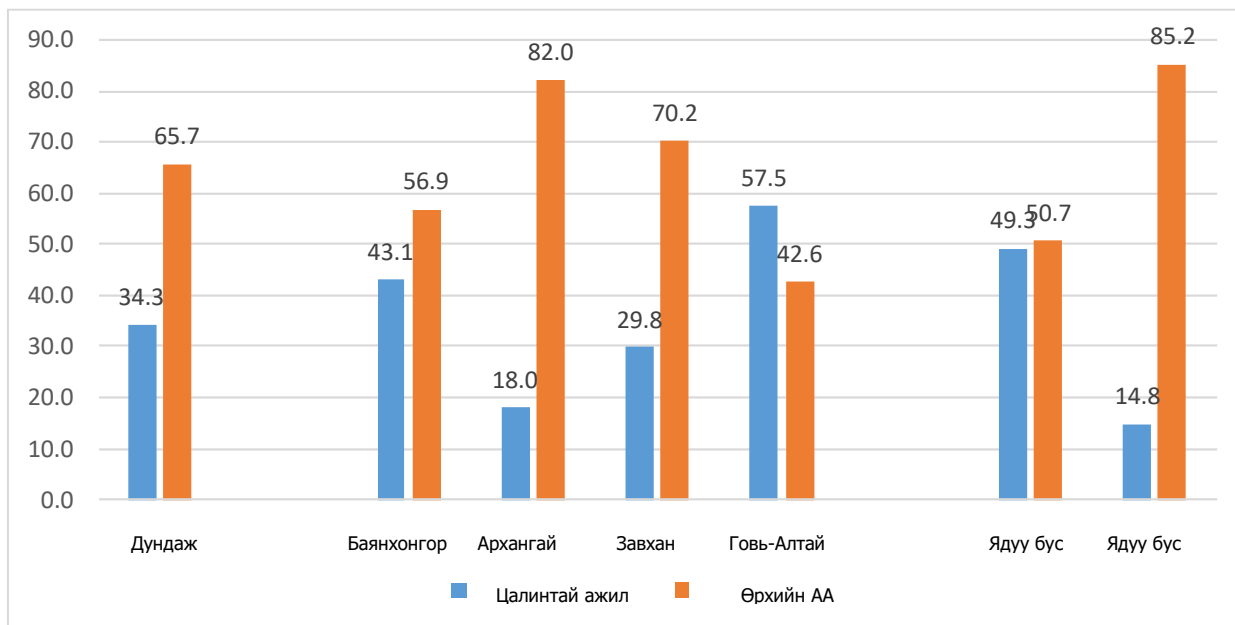
Хүснэгт 4. 3: Өрхийн хувийн жин, өрхийн тэргүүлэгчийн насны бүлгээр, сонгогдсон үзүүлэлтээр

	Боловсролгүй	Анхан	Суурь	Бүрэн дунд	Мэргэжлийн/техникийн	Дээд	Нийт
<b>Эрэгтэй тэргүүлэгчтэй өрх</b>							
Ядуу бус	4.1	8.8	18.1	43.3	4.7	21.1	100.0
Ядуу	9.0	8.5	22.6	53.7	1.7	4.5	100.0
Бүгд	6.6	8.6	20.4	48.6	3.2	12.6	100.0
<b>Эмэгтэй тэргүүлэгчтэй өрх</b>							
Ядуу бус	12.0	24.0	12.0	40.0	4.0	8.0	100.0
Ядуу	5.9	5.9	11.8	58.8	11.8	5.9	100.0
Бүгд	9.5	16.7	11.9	47.6	7.1	7.1	100.0

Түүнчлэн эрэгтэй тэргүүлэгчтэй өрхийн тэргүүлэгчийн боловсролын түвшин эмэгтэйтэй харьцуулахад өндөр байна. Өрхийн тэргүүлэгчийн боловсролын түвшин өсөхийн хэрээр ядууралд өртөх магадлал буурч байгаа нь эрэгтэй тэргүүлэгчтэй өрхийн хувьд илүү тод харагдаж байгаа болно.

Өрхийн аж байдлыг тодорхойлогч өөр нэгэн чухал хүчин зүйл бол өрхийн гишүүдийн, нэн ялангуяа өрхийн тэргүүлэгчийн хөдөлмөр эрхлэлтийн байдал юм. Үүнийг аймгаар болон ядуурлын байдлаар дараах зурагт харуулав. Ямар нэгэн ажил хөдөлмөр эрхэлдэг гэж хариулсан өрхийн тэргүүлэгчдийн 34.3 цалин хөлстэй ажилтай бол үлдсэн 65.7 хувь нь өөрийн аж ахуй, бизнесийг эрхэлдэг гэж хариулсан.

Зураг 11: Өрхийн хувийн жин, тэргүүлэгчийн ажил эрхлэлтийн байдлаар





## БҮЛЭГ 5. ӨРХИЙН ХӨРӨНГӨ, ЗЭЭЛ

Үл хөдлөх болон хөдлөх хөрөнгө, өмчлөл, мөнгөн хөрөнгө, санхүүгийн нөхцөл байдал нь өрхийн амьжиргааны түвшнийг тодорхойлох бас нэгэн чухал зүйл билээ. Тоон мэдээллийн боломжоос шалтгаалан энэ удаагийн судалгаанд малын тоо, сууц, газар өмчлөл, өрхийн хадгаламж, зээлийн талаарх дүн шинжилгээг хийсэн.

### 5.1 МАЛ

Судалгаанд хамрагдсан өрхүүдийн нэг өрхөд ноогдох малын дундаж тоо 271 тоо толгой байгаа бол, ямааны тоо зонхилж 142, дараа нь хонь 103 толгой байна. Сумын төвийн өрхүүд дунджаар 116 толгой малтай байхад хөдөөгийн өрхүүд бараг 3 дахин их буюу 316 толгой малтай байв. Нийт сүргийн бүтцэд ямааны тоо зонхилсон хандлага бүх өрхүүдэд адил байлаа. Харин ядуурлын байдлаар харвал, ядуу өрхийн малын тоо мэдээжээр бага байгаа боловч хөдөөгийн ядуу өрхийн ямааны тоо нь ядуу бус өрхийнхөөс арай илүү тоотой гарчээ.

*Хүснэгт 5. 1: Малын дундаж тоо*

	Үхэр	Адуу	Тэмээ	Хонь	Ямаа	Бүгд
Дундаж	12	12	1	103	142	271
Сумын төв	8	8	1	64	91	172
Ядуу бус	11	11	1	82	105	210
Ядуу	4	3	0	38	72	116
Хөдөө	14	14	2	121	166	316
Ядуу бус	16	17	1	144	152	331
Ядуу	11	11	2	100	178	302

### 5.2 СУУЦ, ГАЗАР

Эзэмшиж байгаа сууцны төрөл нь ялангуяа суурин газрын өрхүүдийн хувьд аж байдлыг илэрхийлэх нэг үзүүлэлт юм. Судалгаанд хамрагдсан нийт өрхийн 83 орчим хувь нь гэрт, үлдсэн 17 хувь нь сууцны тусдаа байшинд амьдардаг (Хүснэгт 5.2).

Мөн нийт өрхийн 41.5 хувь сууц байрлаж байгаа газраа өмчилсөн, 31.8 хувь нь эзэмшдэг гэж хариулжээ. Нийт өрхийн 89.2 хувь нь амьдарч байгаа сууцаа өөрийн эзэмшлийнх гэсэн бол үлдсэн 10.8 хувь бусдын сууцанд түрээс төлж болон үнэ төлбөргүйгээр амьдардаг гэсэн байна. Ядуурлын байдлаар онцын ялгаа ажиглагдсангүй.

*Хүснэгт 5. 2: Сууцны байдал*

	Ядуу бус	Ядуу	Дундаж
<b>Сууцны төрөл</b>			
Гэр	76.5	88.7	82.6
Байшин	23.5	11.3	17.4
<b>Сууц байгаа газрын өмчлөл</b>			
Өмчилсөн	42.4	40.7	41.5
Эзэмшдэг	29.1	34.5	31.8
Баримтжуулаагүй	28.6	24.7	26.7
<b>Сууцны эзэмшил</b>			
Өөрийнх	87.8	89.2	88.5
Бусдынх	12.2	10.8	11.5
<b>Бүгд</b>	<b>100.0</b>	<b>100.0</b>	<b>100.0</b>

Өрхийн аж байдлыг тодорхойлох боломжтой өөр нэг үзүүлэлт нь өрхийн эзэмшилд байгаа удаан эдэлгээт бараа, өмч хөрөнгийн байдал юм. Тодорхой нэр төрлийн хувьд авч үзсэн шинжилгээний үр дүнг Хүснэгт 5.3-т харуулав. Гар утастай өрхийн жин хамгийн өндөр (97 орчим хувь), дараа нь зурагт, гэр, зурагтын антен, мотоцикл, хөргөгчтэй өрх хамгийн их байгаагаар гарчээ.

*Хүснэгт 5. 3: Удаан эдэлгээт барааны эзэмшил*

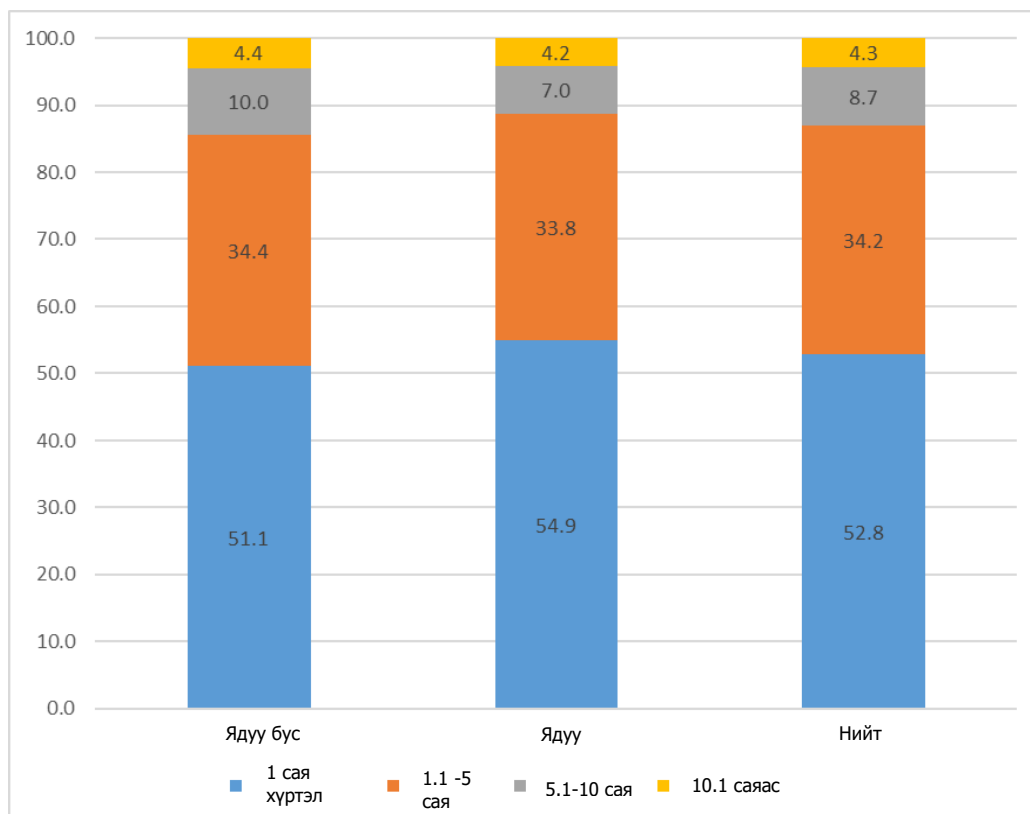
	<b>Өрхийн тоо</b>	<b>Хувийн жин</b>
Радио	32	8.2
Зурагт	360	92.3
Гар утас	377	96.7
Хөргөгч	235	60.3
Дугуй	94	24.1
Мотоцикл	270	69.2
Ачааны машин	105	26.9
Трактор	4	1.0
Машин	148	38.0
Нарны зай хураагуур	236	60.5
Цахилгаан үүсгүүр	200	51.3
Антен	339	86.9
Малын хашаа, саравч	206	52.8
Хувийн гүний худаг	45	11.5
Гэр	354	90.8
Байшин	122	31.3

### **5.3 МӨНГӨН ХӨРӨНГӨ БА ЗЭЭЛ**

Нийт өрхийн 41 орчим хувь нь өрхийн гишүүд нь хувийн мөнгөн хадгаламжтай гэж хэлжээ. Үүнийг ядуурлын байдлаар болон хадгаламжийн хэмжээний интервалаар шинжилснийг Зураг 12-д харуулав.

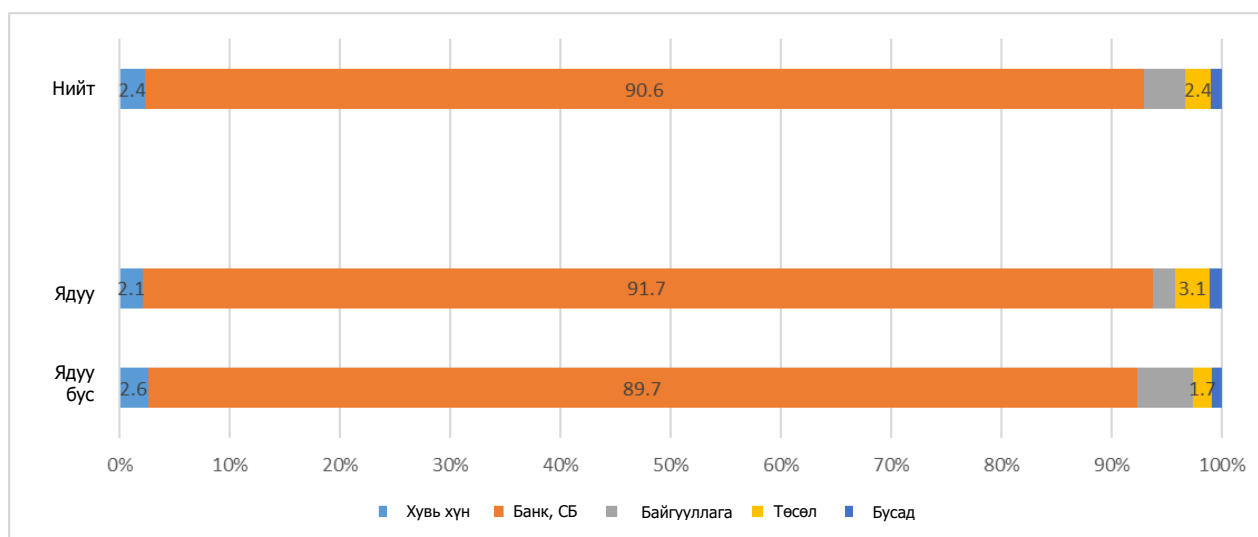
Нийт өрхийн дийлэнх буюу 52.8 хувь нь 1 сая хүртэл төгрөгийн хадгаламжтай өрхүүд байна. Ядуу бус өрхүүдийг ядуу өрхүүдтэй харьцуулахад хадгаламжийн мөнгөн дүнгийн хэмжээ өндөр өрхүүдийн хувийн жин өссөн дүр зураг ажиглагдав.

Зураг 12: Өрхийн хувийн жин, хадгаламжийн дүнгээр



Өрхийн зээл авсан талаарх мэдээлэлд шинжилгээ хийхэд дараах байдалтай байна. Судалгаанд хамрагдсан өрхийн 54.6 хувь нь зээл авсан байлаа.

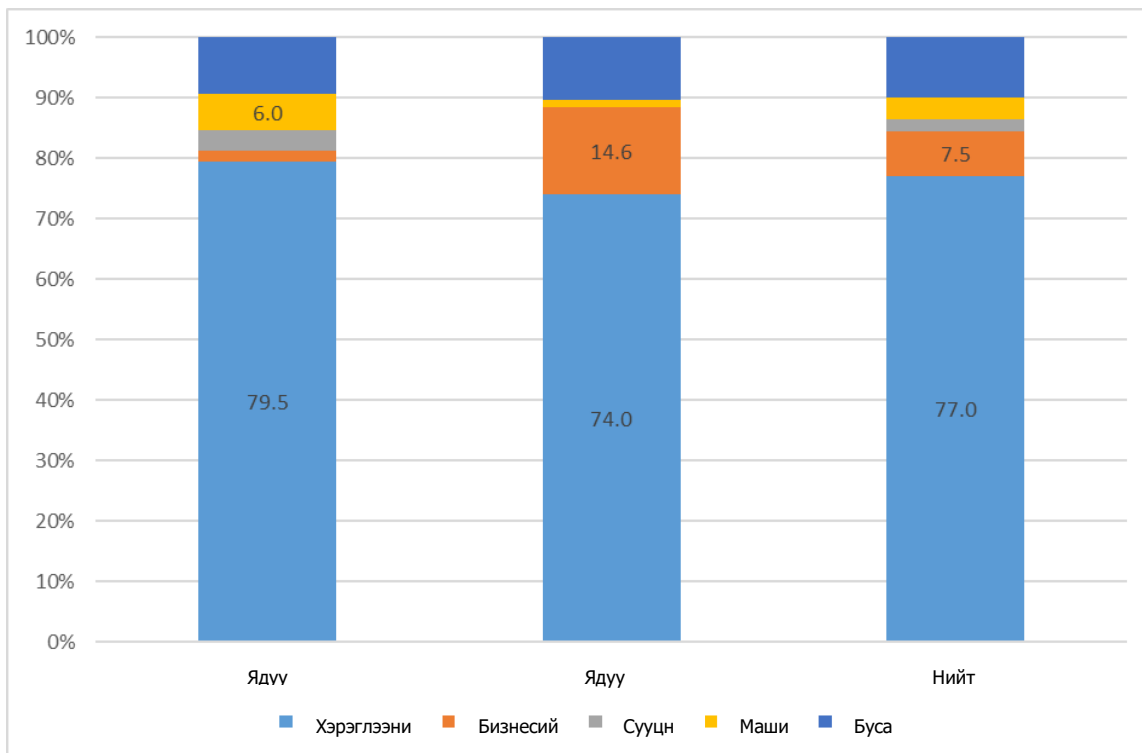
Зураг 13: Өрхийн хувийн жин, зээл авсан эх үүсвэрээр



Зээлтэй өрхийн дийлэнх нь буюу 90.6 хувь банк, санхүүгийн байгууллагаас зээл авсан бол 3.8 хувь нь ажлын олгогч, байгууллагаасаа, тус бүр 2.4 нь төслөөс болон хувь хүнээс зээл авчээ (Зураг 13). Ядуу өрхүүдийн хувьд төслөөс зээлтэй өрхийн хувийн жин ядуу бус өрхүүдтэй харьцуулахад бага зэрэг өндөр байна.

Түүнчлэн зээл авсан өрхийн 77 хувь нь хэрэглээний, 7.5 хувь нь бизнесийн зориулалтаар энэхүү зээлийг авчээ (Зураг 14). Ядуу өрхүүдийн хувьд бизнесийн зээлтэй өрхийн хувь арай илүү, ядуу бус өрхийн хувьд хэрэглээний болон машин худалдан авахад авсан зээлтэй өрхийн хувийн жин өндөр байна.

Зураг 14: Зээл авсан өрх, зээлийн зориулалтаар



Зээлтэй өрхийн орлого<sup>8</sup> болон зээлийн үлдэгдлийн хэмжээг дараах хүснэгтэд үзүүлэв. Зээлтэй өрхийн сарын дундаж орлогын хэмжээ 779.1 мянган төгрөг байгаа бол зээлийн үлдэгдлийн мөнгөн дүн 7 сая орчим байгаа гэсэн тооцоо гарлаа.

Хүснэгт 5. 4: Зээлтэй өрхийн сарын дундаж мөнгөн орлого, үлдэгдэл зээлийн хэмжээ, төгрөг

	МАН –н орлого	Газар тариалангийн орлого	ХАА-н бус бизнесийн орлого	Цалин	Тэтгэвэр, тэтгэмж	Бусад орлого	Нийт	Зээлийн үлдэгдэл
Сумын төв	161,465	1,856	(8,524)	544,477	116,450	39,243	854,966	10,100,000
Хөдөө/малчин	373,698	(1,513)	12,625	104,606	172,933	37,139	699,488	3,737,115
Ядуу бус	338,972	(1,254)	(10,690)	524,060	181,453	58,640	1,091,181	8,584,744
Ядуу	175,047	1,997	17,027	92,833	98,417	13,325	398,645	5,012,656
<b>ХАА-н бус бизнес эрхэлдэг эсэх</b>								
Тийм	262,954	150	14,774	317,704	115,056	59,859	770,498	7,096,901
Үгүй	266,158	242	(4,684)	335,704	158,514	27,394	783,329	6,913,732
Нийт дундаж	265,090	211	1,802	329,704	144,028	38,216	779,052	6,974,789

Зээлийн үлдэгдэл хамгийн өндөр байгаа (10 сая) сумын төвийн өрхийн хувьд сарын орлого 855 орчим мянган төгрөг байгаа нь үлдэгдэл зээлийн хэмжээтэй нь харьцуулахад 11 дахин

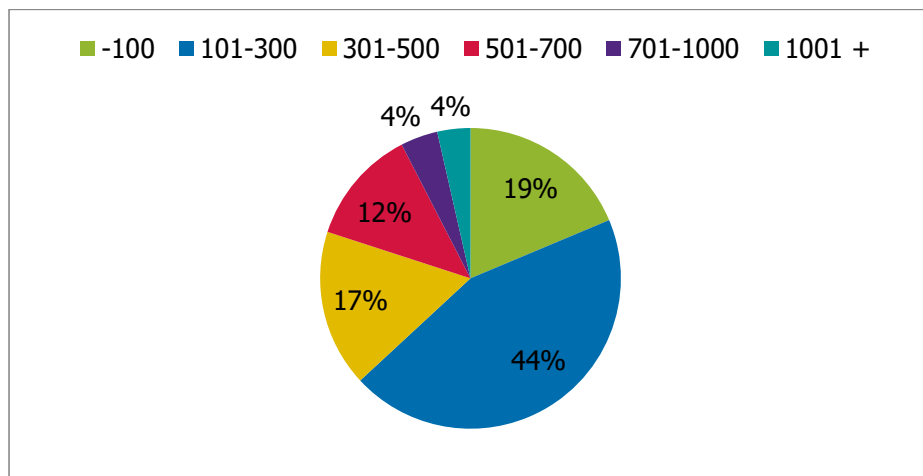
<sup>8</sup> Өрхийн аж ауйн зардал орлогоос өндөр байгаа өрхүүд байгаа учир дундаж дүн хасах утгатай тооцогдсон болно.

бага байна. Хөдөөгийн малчин өрхийн зээлийн үлдэгдэл дүн хамгийн бага 3.7 сая буюу энэ нь орлоготой нь харьцуулахад 5.3 дахин өндөр дүн юм. Ядуу өрхийн хувьд зээлийн үлдэгдэл харьцангуй бага 5 орчим сая байгаа боловч орлогоосоо 12 дахин өндөр байв.

## БҮЛЭГ 6. МАЛЧИН ӨРХИЙН АЖ БАЙДАЛ

Судалгаанд хамрагдсан нийт малчин өрхийн дийлэнх нь буюу 63 орчим хувь нь 300 хүртэлх толгой малтай, 8 хувь нь 700-гаас дээш толгой малтай өрхүүд байсан.

Зураг 15: Өрхийн хувийн жин, малын тооны интервалаар



Малчин нэг өрхөд ноогдох малын дундаж тоог аймгаар, газрын доройтлын бүс болон ядуурлын байдлаар нь дараах хүснэгтэд харуулав.

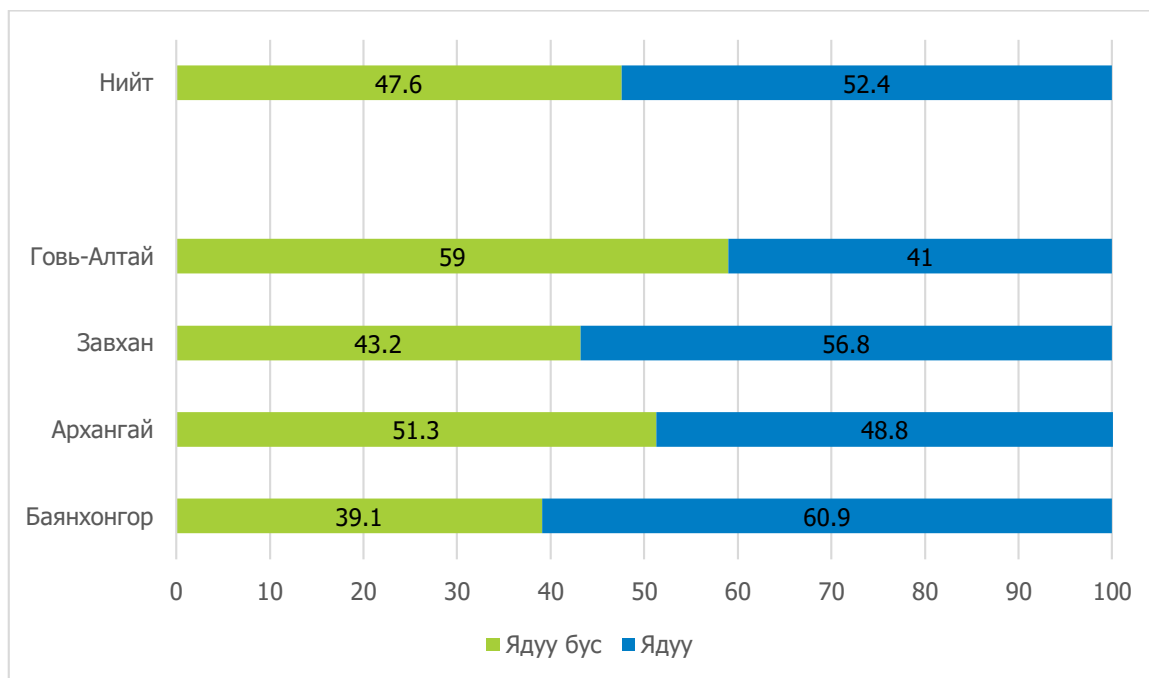
Хүснэгт 6. 1: Малын дундаж тоо

	Үхэр	Адуу	Тэмээ	Хонь	Ямаа	Бүгд
<b>Аймаг</b>						
Баянхонгор	1	5	4	41	224	275
Архангай	22	19	0	178	83	303
Завхан	29	17	0	126	70	242
Говь-Алтай	5	14	2	141	321	483
<b>Газрын доройтлын бүс</b>						
1-Соргог, лавлагаа	3	6	0	53	166	228
2-Бага доройтсон	6	13	2	130	304	455
3-Дунд зэрэг доройтсон	16	15	1	127	131	290
4-Их доройтсон	15	13	3	111	144	287
5-Хүчтэй доройтсон	6	5	0	35	168	213
Ядуу бүс	16	17	1	144	152	331
Ядуу	11	11	2	100	178	302
Нийт	14	14	2	121	166	316

Судалгаанд хамрагдсан малчин өрх дунджаар 316 толгой малтай, үүнээс ямаа 166, хонь 121 толгой байна. Говь-Алтай аймгийн нэг өрхийн дундаж малын тоо хамгийн өндөр байлаа. Ядуу бүс өрхийн малын тоо 331 байгаа нь ядуу өрхөөс 30 орчим тоогоор илүү, ямааны тоо толгой ядуу өрхөд илүү байхад, хонины тоо ядуу бүс өрхөд илүү байгаа болно. Газрын доройтлын бүсээр харвал, 2-р бүсэд хамгийн олон мал, дараа нь 3 ба 4-р бүсүүд орж байна.

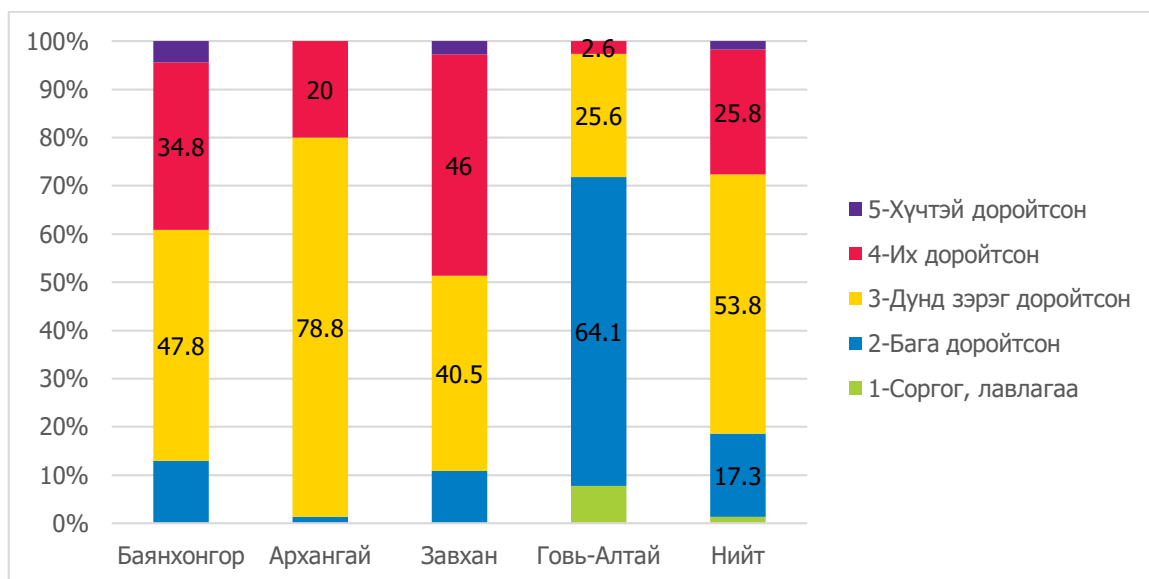
Зураг 16-т харуулснаар, нийт малчин өрхийн 52.4 хувь ядуу байна. Ядуурлын байдлаар нь аймгуудын эрэмбэлбэл Говь-Алтай аймаг ядуурал хамгийн багатай (41%), Баянхонгор аймаг ядуурал хамгийн ихтэй (60.9%) гарчээ.

Зураг 16: Өрхийн хувийн жин, ядуу эсэхээр



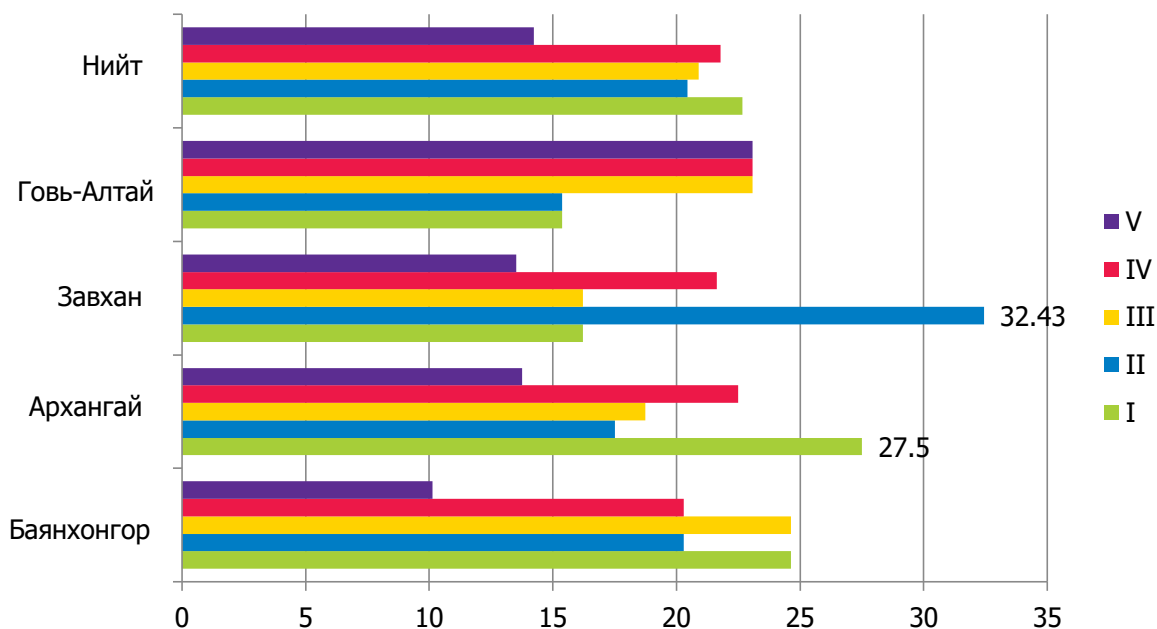
Түүнчлэн малчин өрхийн тархалтыг газрын доройтлын бүсээр шинжилбэл, нийт өрхийн 53.8 хувь нь 3-р бүсэд суурьшиж байв (Зураг 17). Харин аймгаар авч үзвэл ялгаа нийлээд ажиглагдлаа. Архангай аймгийн малчин өрхүүдийн ихэнх нь (78.8%), Баянхонгор аймгийн өрхүүдийн 17.8 хувь 3-р бүсэд амьдарч байхад Завхан аймагт 46.0 хувь нь 4-р бүсэд суурьшжээ. Түүнчлэн Говь-Алтайн малчин өрхүүд 2-р бүсэд түлхүү амьдарч байгаа харагдаж байна.

Зураг 17: Өрхийн хувийн жин, ядуу эсэхээр



Орлогын тэгш бус байдал малчин өрхүүдийн хувьд аймгаар авч үзэхэд ямархуу төлөвтэй байгааг тодорхойлох зорилгоор хийсэн шинжилгээг Зураг 17-д үзүүлэв. Амьжиргааны таван бүлгээр өрхүүдийн тархалтыг харвал Говь-Алтай аймаг чинээлэг өрхүүдийн (IV, V-р бүлэг) хувийн жин арай илүү, Архангай аймаг ядуу өрхүүдийн хувийн жин өндөр байгаа нь харагдаж байна. Баянхонгор аймгийн өрхүүд мөн ихэнх нь ядуу, ядуувтар бүлэгт илүү хамаарагдаж, Завхан аймагт II бүлгийн өрхүүд хамгийн өндөр хувьтай байна.

Зураг 18: Өрхийн хувийн жин, аж байдлын 5 бүлэг /кюантал/



Малын өрхийн өрхийн тэргүүлэгчийн талаар шинжлэн үзэхэд дараах байдалтай байна.

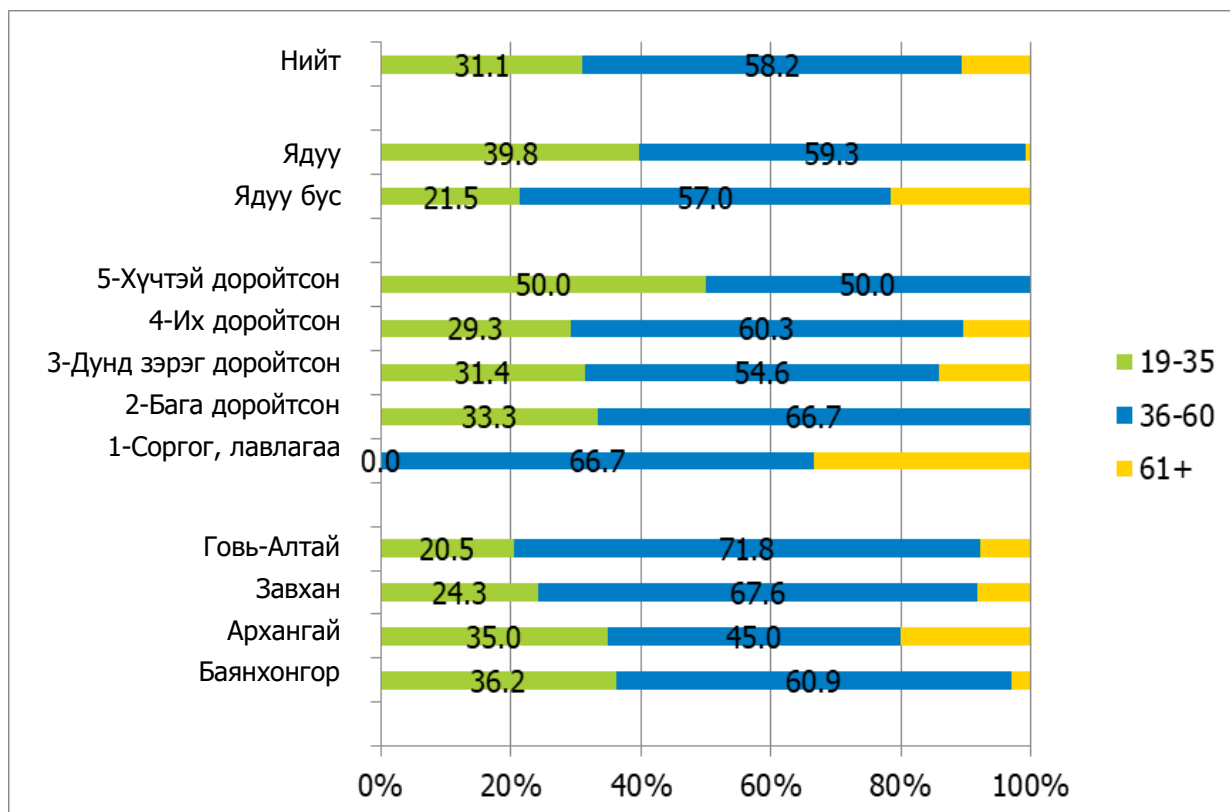
Нийт өрхийн 10.2 хувь нь эмэгтэй өрхийн тэргүүлэгчтэй байна. Эмэгтэй тэргүүлэгчтэй өрхийн хувийн жин Говь-Алтай аймагт хамгийн бага гарчээ. Мөн ядуу өрхүүдийн 6 орчим хувь нь, ядуу бус өрхийн 15.0 орчим хувь нь эмэгтэй тэргүүлэгчтэй байгаа нь сонирхол татсан үр дүн байлаа. Мөн газрын доройтлын 5-р бүсэд амьдарч байгаа 4 өрх тутмын нэг нь эмэгтэй тэргүүлэгчтэй байна.

Хүснэгт 6. 2: Өрхийн хувийн жин, өрхийн тэргүүлэгчийн хүйсээр

	Эрэгтэй	Эмэгтэй	Бүгд
<b>Аймаг</b>			
Баянхонгор	88.4	11.6	100.0
Архангай	88.8	11.3	100.0
Завхан	91.9	8.1	100.0
Говь-Алтай	92.3	7.7	100.0
<b>Газрын доройтлын бүс</b>			
1-Соргог, лавлагаа	66.7	33.3	100.0
2-Бага доройтсон	89.7	10.3	100.0
3-Дунд зэрэг доройтсон	87.6	12.4	100.0
4-Их доройтсон	96.6	3.5	100.0
5-Хүчтэй доройтсон	75.0	25.0	100.0
Ядуу бус	85.1	15.0	100.0
Ядуу	94.1	5.9	100.0
Нийт	89.8	10.2	100.0

Мөн өрхийн тэргүүлэгчийн насны байдлыг (Зураг 19) авч үзвэл дийлэнх нь 36-60 настай (58.2%) байгаа бөгөөд энэ үзүүлэлт Говь-Алтай аймагт хамгийн өндөр (71.8%), Архангай аймагт хамгийн бага утгатай (45.0%) байна. Газрын доройтлын бүсийн хувьд 1-р бүсэд илүү настай өрхийн тэргүүлэгчтэй, 5-р бүсэд илүү залуу тэргүүлэгчтэй өрхүүд суурьшиж байгаа дүр зураг харагдав.

Зураг 19: Өрхийн хувийн жин, насаар



Өрхийн тэргүүлэгчийн боловсролын түвшнийг дараах хүснэгтэд харуулав.

Хүснэгт 6. 3: Өрхийн хувийн жин, өрхийн тэргүүлэгчийн боловсролоор

	Боловсролгүй	Анхан	Суурь	Бүрэн дунд	Мэргэжлийн/техникийн	Дээд	Нийт
<b>Аймаг</b>							
Баянхонгор	2.9	4.4	21.7	68.1	0.0	2.9	100.0
Архангай	10.0	13.8	31.3	38.8	1.3	5.0	100.0
Завхан	16.2	24.3	24.3	27.0	5.4	2.7	100.0
Говь-Алтай	7.7	12.8	20.5	51.3	2.6	5.1	100.0
<b>Газрын доройтлын бүс</b>							
1-Соргог, лавлагаа	0.0	33.3	66.7	0.0	0.0	0.0	100.0
2-Бага доройтсон	7.7	7.7	18.0	61.5	2.6	2.6	100.0
3-Дунд зэрэг доройтсон	9.1	13.2	24.0	46.3	2.5	5.0	100.0
4-Их доройтсон	8.6	13.8	25.9	48.3	0.0	3.5	100.0
5-Хүчтэй доройтсон	0.0	0.0	100.0	0.0	0.0	0.0	100.0
Ядуу бус	8.4	14.0	26.2	43.9	2.8	4.7	100.0
Ядуу	8.5	11.0	24.6	51.7	0.9	3.4	100.0
Нийт	8.4	12.4	25.3	48.0	1.8	4.0	100.0



Нийт малчин өрхийн бараг тал хувь (48%) нь бүрэн дунд боловсролтой өрхийн тэргүүнтэй байна. Боловсрол болон амьжиргааны түвшний эерэг, шууд хамаарал энд мөн ажиглагдлаа.

Хүн ам зүйн зарим үзүүлэлтийг мөн судалж үзэхэд (Хүснэгт 6.4) малчин өрхийн ам бүлийн дундаж тоо 3.8, хүүхдийн тоо 1.5 байхад ядуу өрхийн хувьд ам бүлийн тоо болон хүүхдийн тоо хамгийн өндөр, тус бүр 4.3 болон 2 байна. Суралцагсад ядуу өрхөд дунджаас мөн өндөр дүнтэй гарчээ. Хөгжлийн бэрхшээлтэй хүний дундаж тоо газрын доройтлын 5-р бүсэд бага зэрэг өндөр (0.3), ахмад настны дундаж утга 1-р бүсэд арай илүү өндөр (0.7) байна.

Хүснэгт 6. 4: Нэг өрхөд ноогдох дундаж утга

	Ам бүлийн тоо	Хүүхдийн тоо	Суралцагчид	ХБХүн	Өндөр настан
<b>Аймаг</b>					
Баянхонгор	3.9	1.5	0.8	0.1	0.1
Архангай	3.7	1.5	0.8	0.0	0.3
Завхан	3.8	1.5	1.1	0.1	0.2
Говь-Алтай	3.7	1.4	0.9	0.1	0.2
<b>Газрын доройтлын бүс</b>					
1-Соргог, лавлагаа	4.0	1.3	0.3	1.0	0.7
2-Бага доройтсон	3.5	1.2	0.8	0.1	0.2
3-Дунд зэрэг доройтсон	3.8	1.5	0.8	0.0	0.2
4-Их доройтсон	4.1	1.6	0.9	0.0	0.2
5-Хүчтэй доройтсон	4.3	2.3	1.3	0.3	0.0
Ядуу бус	3.2	1.0	0.6	0.1	0.5
Ядуу	4.3	2.0	1.1	0.1	0.0
Нийт	3.8	1.5	0.8	0.1	0.2

Малчин өрхийн мал аж ахуйн гаралтай бүтээгдэхүүний жилийн дундаж мөнгөн орлогын бүтцийг дараах хүснэгтэд тооцоолов<sup>9</sup>. Нийт борлуулалт 5.7 сая, үүнээс ноолуурын орлого 3.6 сая болжээ. Хамгийн өндөр борлуулалт бүхий аймаг нь Говь-Алтай 7 сая байна. Ядуу өрхийн 4.6 сая, ядуу бус өрхийнх 6.9 сая байгаа нь 2.3 орчим сая төгрөгийн зөрөөтэй байна. Газар илүү доройтсон бүсэд байгаа өрхийн борлуулалтын орлого багассан хандлага мөн ажиглагдаж байна.

Хүснэгт 6. 5: Өрхийн жилийн дундаж борлуулалтын орлогын бүтэц, %

	Ноолуур	Ноос	Арьс, шир	Сүү, сүүн бүтээгдэхүүн	Мах, амьдаар	Мах, нядалж	Бусад	Нийт борлуулалт
<b>Аймаг</b>								
Баянхонгор	82.1	0.8	3.4	0.4	9.6	1.4	2.4	100.0
Архангай	47.4	4.6	1.0	2.2	17.0	26.7	1.2	100.0
Завхан	47.1	1.8	1.7	8.1	22.9	13.2	5.1	100.0
Говь-Алтай	73.2	1.7	4.0	0.7	19.9	0.2	0.3	100.0
<b>Газрын доройтлын бүс</b>								
1-Соргог, лавлагаа	91.9	0.4	2.2	1.6	4.0	-	-	100.0
2-Бага доройтсон	71.2	2.0	3.3	1.0	18.7	2.0	1.8	100.0
3-Дунд зэрэг доройтсон	58.5	3.2	2.1	1.9	16.7	15.4	2.3	100.0
4-Их доройтсон	64.4	1.5	2.7	3.8	14.6	11.6	1.5	100.0

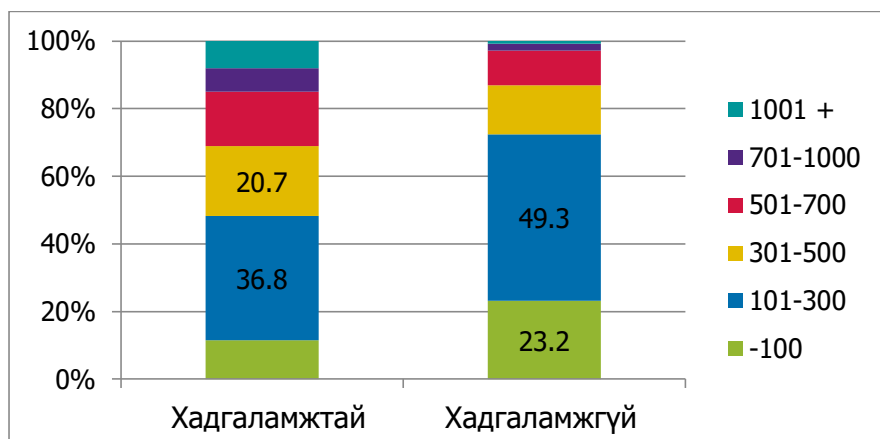
<sup>9</sup> Абсолют тоог Хавсралт хүснэгтээс харна уу.

5-Хүчтэй доройтсон	98.0	0.5	1.6	-	-	-	-	100.0
Ядуу бус	61.1	2.7	1.8	2.6	16.3	14.0	1.5	100.0
Ядуу	67.2	2.1	3.4	1.5	15.8	7.6	2.5	100.0
Нийт	63.7	2.4	2.5	2.1	16.1	11.3	1.9	100.0

Малчин өрхийн орлогын хамгийн гол эх үүсвэр нь ноолуурын орлого (63.7%), дараа нь махны орлого оржээ. Газрын доройтлын бүсийн хувьд 1 болон 5-р бүсэд ноолуурын орлого зонхилж байна. Аймгуудаар авч үзвэл, Баянхонгор, Говь-Алтайн өрхүүд ноолуурын орлогоос түлхүү орлого олж байгаа бол, Архангай, Завхан аймгийн өрхүүд махны чиглэлээр мөн орлого олж байна.

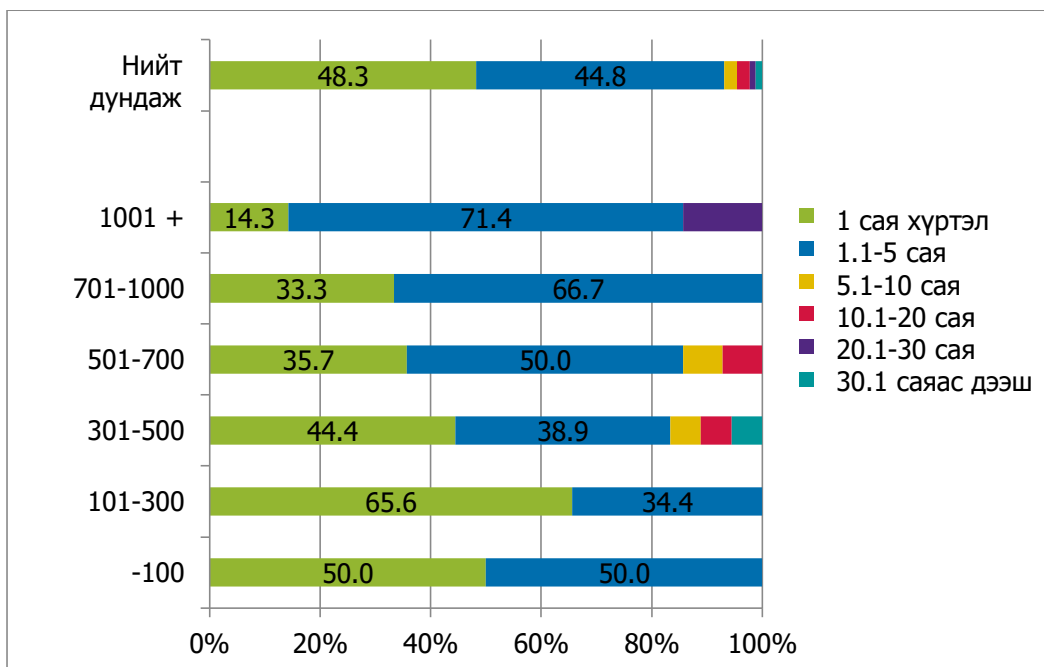
Малчин өрхийн 39 орчим хувь нь хадгаламжтай гэж хариулжээ. Малын тоо толгой болон хадгаламжийн хоорондох хамаарлыг дараах зурагт үзүүлэв. Хадгаламжтай өрхийн дийлэнх нь 100-500 тооны малтай өрхүүд байгаа бөгөөд малын тоо өсөхийн хирээр хадгаламжтай өрхийн тоо нэмэгдэх хандлагатай байна.

*Зураг 20: Хадгаламжийн эсэх, малын тооны интервалаар, %*



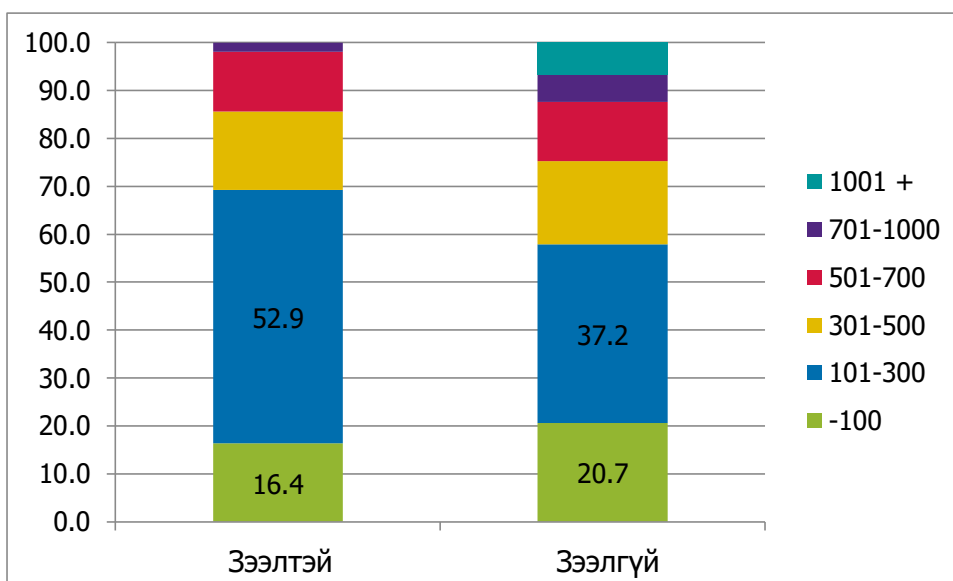
Хадгаламжийн хэмжээг мөн судлахад малчин өрхийн ихэнх нь 5 сая хүртэл төгрөгийн хадгаламжтай байна. Мөн 300-700 хүртэлх толгой малтай малчид 5-10 сая төгрөгийн хадгаламжтай байх хандлага нэмэгджээ.

Зураг 21: Өрхийн хувийн жин, хадгаламжийн хэмжээ болон малын тооны интервалаар, %



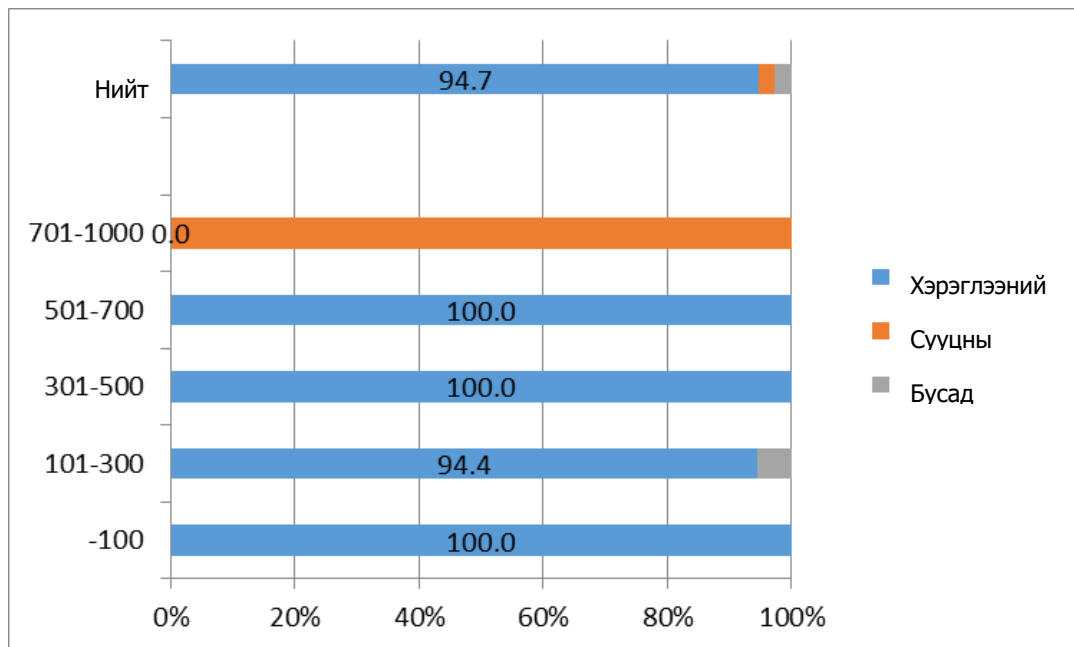
Зээлийн байдал малчин өрхийн хувьд ямар байгааг дараах хэсэгт судлалаа. Нийт өрхийн 46.2 хувь нь зээлтэй байна. Үүнээс 92.1 хувь нь банк, санхүүгийн байгууллагаас, 5.3 хувь нь хувь хүнээс, 2.6 хувь нь бусад эх үүсвэрээс зээлээ авчээ. Зээлтэй болон зээлгүй байгаа малчин өрхүүдийг малын тооны интервалаар нь зэрэгцүүлэн үзэхэд дараах байдалтай байна (Зураг 22). Зээлтэй өрхийн 52.9 хувь нь 101-300 толгой малтай, малын тоо толгой бага байх нь зээлтэй байх магадлалыг нэмэгдүүлж байгаа ч 100 хүрэхгүй толгой малтай өрхийн хувийн жин бага байна.

Зураг 22: Зээлтэй эсэх, малын тооны интервалаар, %



Зээл авсан зориулалтыг нь харвал (Зураг 23) ихэнх нь буюу нийт өрхийн 94.7 хувь хэрэглээний зориулалтаар зээл авчээ. 700 хүртэлх толгой малтай өрхийн хувьд үүнээс өөр төрлийн зээл авдаггүй байна.

Зураг 23: Зээлтэй эсэх, малын тооны интервалаар, %



## БҮЛЭГ 7. ТӨСӨЛД ХАМРАГДАХ ХЭРЭГЦЭЭ

Судалгаанд хамрагдсан өрхийн 52.8 хувь нь манай нутаг оронд мал аж ахуйгаас өөр орлого олох ямар нэгэн боломж/бизнес байгаа гэж хариулсан. Ийм боломж байхгүй гэж хариулсан хүмүүсийн тайлбарыг нэгтгэн үзвэл ямар боломж байгааг мэдэхгүй, мэдлэг, мэргэшил дутна гэсэн хариултууд зонхилж байсан<sup>10</sup>. Хүснэгт 7.1-д харуулсанчлан Завхан аймгийн өрхүүд энэ тал дээр илүү эерэг бодолтой байгаа харагдаж байгаа буюу тус аймгийн өрхийн 68.3 хувь нь сум оронд нутагт нь мал аж ахуйгаас өөр орлого олох ямар нэгэн боломж байгаа гэжээ.

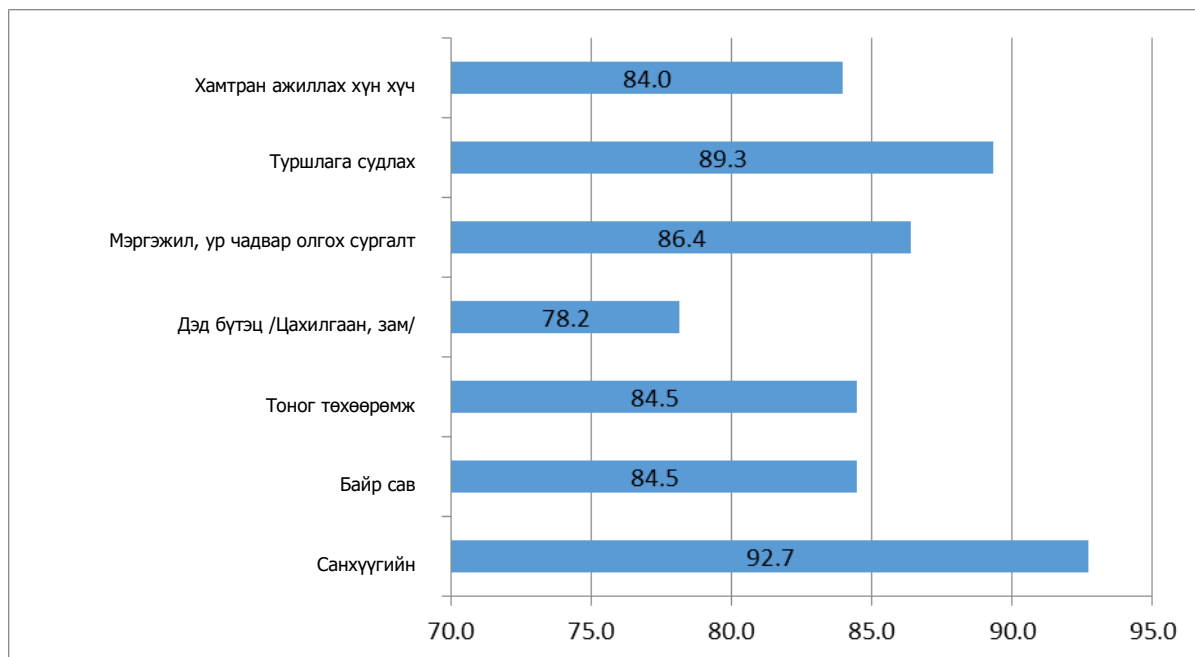
Хүснэгт 7. 1: Өрхийн хувийн жин, орлого олох бусад боломжийн талаарх бодлоор

	Тийм	Үгүй	Бүгд
Баянхонгор	47.5	52.5	100.0
Архангай	53.3	46.7	100.0
Завхан	68.3	31.7	100.0
Говь-Алтай	48.9	51.1	100.0
Нийт	52.8	47.2	100.0

Ямар боломж/бизнес байж болох талаар хариултын нэгтгэлийг Хавсралт Хүснэгтэд оруулав.

Энэ боломж, санааг ажил хэрэг болгоход танай нутгийнханд ямар дэмжлэг хэрэгтэй байгаа талаар тодруулсан шинжилгээг дараах зурагт харууллаа. Үүнээс харахад судалгаанд хамрагдсан өрхийн нийт өрхийн 92.7 хувь санхүүгийн дэмжлэг хэрэгтэй, 89.3 хувь нь тухайн бизнесийг эрхэлж байгаа газрын туршлагыг судлах, 86.4 хувь нь мэргэжил, ур чадвартай болох сургалт хэрэгтэй байгаа гэж хариулжээ.

Зураг 24: Өрхийн хувийн жин, хэрэгцээний төрлөөр



<sup>10</sup> Хариултын нэгтгэлийг Хавсралт хүснэгтээс харна уу.

Мөн судалгаанд хамрагдсан өрхүүдээс дараах 3 төрлийн бизнес эрхлэх боломж байгаа эсэхийг тодруулан асуусан. Үүнд:

- Аялал жуулчлалын чиглэлээр бизнес эрхлэх/орлого олох боломж
- Түлш, мод бэлтгэх чиглэлээр бизнес эрхлэх/орлого олох боломж?
- Нэмүү өртөг шингээсэн бүтээгдэхүүн хийх чиглэлээр бизнес эрхлэх/орлого олох боломж (Самар, жимс савлах, чанамал хийх; Цагаан идээг бүрэн боловсруулж бүтээгдэхүүн болгох гэх мэт)

Нийт өрхийн 71.5 хувь нь аялал жуулчлалын чиглэлээр бизнес эрхлэх боломжтой, 46.9 хувь нь түлш, мод бэлтгэх чиглэлээр бизнес эрхлэх боломж бий, 66.2 хувь нь нэмүү өртөг шингээсэн бүтээгдэхүүн хийх замаар орлого олох боломжтой гэж хариулсан. Энэ мэдээллийг аймгаар задлан Хүснэгт 7.2-д үзүүлэв. Аялал жуулчлалын эрхлэх санааг Говь-Алтай аймгийн өрхүүд, түлш бэлтгэхийг Баянхонгор аймгийн өрхүүд, нэмүү өртөг шингээсэн бизнесийг Завхан аймгийн өрхүүд илүү сонирхсон дүнтэй байна. Энэ 3 төрлийн бизнес эрхлэхгүй байгаа шалтгаан, бэрхшээлийг Хавсралт хүснэгтэд оруулсан.

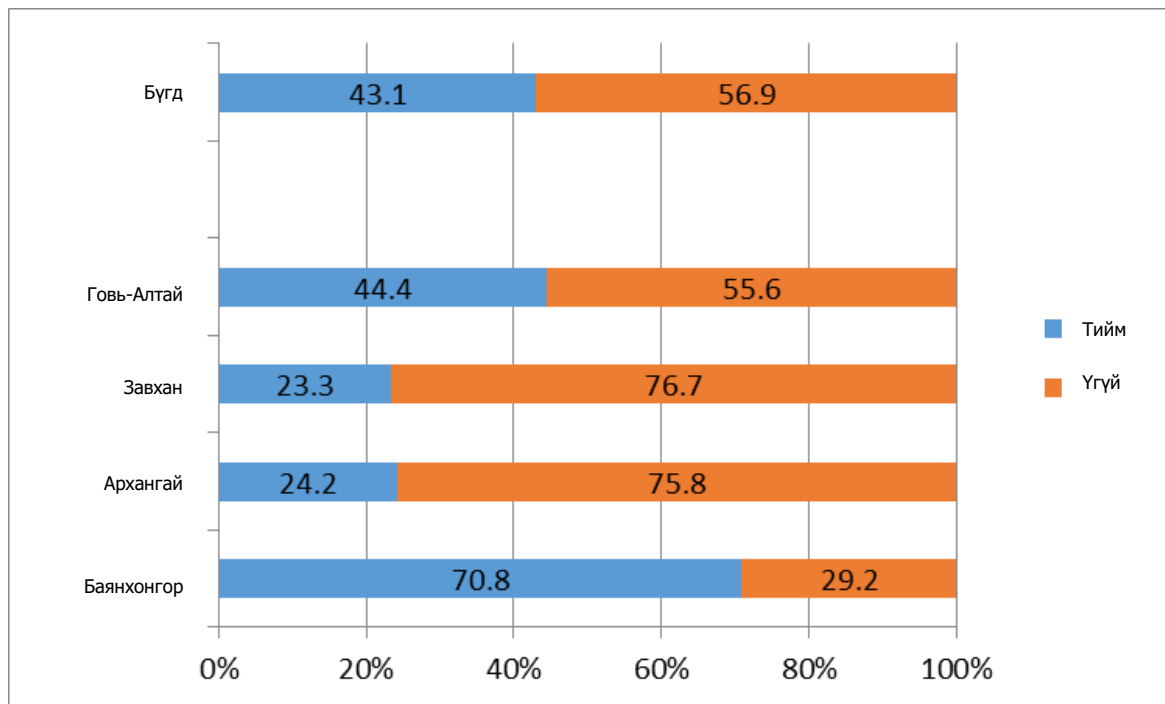
Түүнчлэн эдгээр бизнесийг эрхлэхэд орон нутагт хэрэгтэй байгаа зүйлүүдийн, тодруулбал санхүүгийн, ажлын байр, тоног төхөөрөмж, дэд бүтэц болон ур чадвар олгох сургалт, туршлагын талаар бизнес тус бүрээр нь нарийвчлан судалсан. Үр дүнгийн нэгтгэлийг Хавсралт хүснэгтэд харуулав.

*Хүснэгт 7. 2: Өрхийн хувийн жин, бизнесийн боломж байгаа эсэх*

	Тийм	Үгүй	Бүгд
<b>Аялал жуулчлалын чиглэлээр бизнес эрхлэх</b>			
Баянхонгор	71.7	28.3	100.0
Архангай	70.8	29.2	100.0
Завхан	63.3	36.7	100.0
Говь-Алтай	77.8	22.2	100.0
Нийт	71.5	28.5	100.0
<b>Түлш, мод бэлтгэх чиглэлээр бизнес эрхлэх</b>			
Баянхонгор	50.8	49.2	100.0
Архангай	43.3	56.7	100.0
Завхан	46.7	53.3	100.0
Говь-Алтай	46.7	53.3	100.0
Нийт	46.9	53.1	100.0
<b>Нэмүү өртөг шингээсэн бүтээгдэхүүн хийх чиглэлээр бизнес эрхлэх</b>			
Баянхонгор	67.5	32.5	100.0
Архангай	64.2	35.8	100.0
Завхан	73.3	26.7	100.0
Говь-Алтай	62.2	37.8	100.0
Нийт	66.2	33.9	100.0

Судалгаанд хамрагдсан өрх, өрхийн хэн нэгэн гишүүн нь ямар нэг хоршоо, нөхөрлөл, бүлгийн гишүүн (Малчдын бүлэг, Эмэгтэйчүүдийн бүлэг, Ойн нөхөрлөл, БАХ) болсон эсэхийг тодруулав. Нийт өрхийн 43.1 хувь нь ямар нэг бүлгийн гишүүд болсон гэдгээ мэдээлсэн. Аймгаар авч үзвэл энэ үзүүлэлт Баянхонгор аймагт хамгийн өндөр дүнтэй (70.8%) байхад, Завхан аймагт хамгийн бага (23.3%) байлаа.

Зураг 25: Өрхийн хувийн жин, бүлгийн гишүүн эсэхээр



## ДҮГНЭЛТ

“Монголын унаган байгалийн хүлцэл тогтворжилтыг хангах нь төсөл” (ENSURE) –ийн зорилго нь бэлчээр, ойн доройтлыг бууруулах замаар Саян, Хангайн уулс, өмнийн Говийн эко системийн үйлчилгээг сайжруулах ба тогтвортой амьжиргааг дэмжиж биологийн олон янз байдлыг хамгаалахад оршино. Уг төслийн хүрээнд төсөл хэрэгжиж байгаа бүсийн өрхүүдээс өрхийн амьжиргаа, орлогын талаар мэдээлэл цуглуулан, хяналт, үнэлгээний суурь бааз бий болгоод байна. Энэ мэдээллийн баазыг ашиглан өрх, хүн амын амьжиргаа, орлогыг нийгэм-эдийн засгийн хүчин зүйлстэй холбон тайлбарласан шинжилгээг энэхүү тайланд тусгалаа. Энэ удаагийн судалгаанд нийт 390 өрх хамрагдсан бөгөөд энэ нь төсөлд хамрагдсан 4 аймаг, 13 сумдын нийт 15627 өрхийг төлөөлж байна. Судалгааны мэдээлэлд үндэслэн дүн шинжилгээг аймаг, суурьшил, газрын доройтлын бүсээр хийсэн. Мөн амьжиргааны эх үүсвэрийг олон талт байдлыг гаргах зорилгоор өрхийг түүвэрлэн сонгох үед хэрэглэсэн мужлал болох амьжиргааны бүлгүүдээр мөн зарим шаардлагатай шинжилгээг хийсэн болно.

Судалгааны үр дүнгээс дараах дүгнэлтийг хийв. Үүнд:

Судалгаанд хамрагдсан нэг өрхийн 10.8 хувь нь эмэгтэй өрхийн тэргүүлэгчтэй, нэг өрх дунджаар 3.8 ам бүлтэй, 1.5 хүүхэдтэй байв. Өрхөд ойролцоогоор нэг суралцагч, 1.4 ажил эрхэлдэг хүн байна. Сумын төвд өрхийн 4 хүний 1 нь ажилгүй байгаа нь өндөр утга болсон.

Судалгаанд хамрагдсан өрхийн бараг тал (49.7 хувь) нь нэг хүнд ноогдох сарын орлого нь ХААДТ-гээс доогуур буюу ядуу байна. Суурин газар амьдардаг, байнгын орлого болон ажилтай өрхүүдийн хувьд ядуурлын хамралтын хүрээ бага (22.9%) гарчээ

Судалгаанд хамрагдсан өрхүүдийн хувьд нийт мөнгөн орлого нь дунджаар 8.4 сая төгрөг, үүнээс цалингийн орлого 3 сая төгрөг, тэтгэвэр тэтгэмжийн орлого 1.7 сая төгрөг, МАА эрхэлснээс олсон орлого 3.2 сая төгрөг байна. ХАА-н бус бизнес эрхэлснээр жилд олсон орлого дунджаар 199 мянган төгрөг байхад газар тариалангийн бизнесээс 6238 төгрөг олжээ. Түүнчлэн сумын төвийн өрхүүдийн орлого, хөдөөгийн өрхүүдээс үл ялиг өндөр (22.6%), байнгын орлоготой өрхүүдийн орлого хамгийн өндөр (13.1 сая төгрөг) байна. Газар доройтлын бүсээр харвал хамгийн хүчтэй доройтсон хэсэгт амьдарч байгаа өрхүүдийн дундаж орлого бусад бүсийн өрхүүдтэй харьцуулахад бага гарсан байв.

МАА-гаас орсон орлого (37.3%) болон цалингийн орлого (35.6%) нь нийт орлогын дийлэнх хэсгийг бүрдүүлсэн байна. Тэтгэвэр, тэтгэмжийн орлого мөн тодорхой байр суурьтай, нийт өрхийн хувьд нийт орлогын 18 орчим хувийг эзэлж байгаа болно. Мөн байнгын орлогогүй, малын тоо цөөтэй өрхүүдийн орлогын зонхилох хэсгийг буюу 29-43 орчим хувийг тэтгэвэр, тэтгэмжийн орлого бүрдүүлжээ. Ядуу өрхийн орлогын гол эх үүсвэрийг МАА-н орлого (50.2%), дараа нь тэтгэвэр, тэтгэмжийн орлого (24%) бүрдүүлж байна.

Орлогын тэгш бус байдал илт ажиглагдаж байна. Нийт орлогын 3.8 орчим хувь л хүн амын хамгийн ядуу 20 хувьд ноогдож байхад, нийт орлогын 45 орчим хувийг хамгийн чинээлэг 20 хувь нь эзэмшиж байна. Мөн хамгийн чинээлэг хэсэг хамгийн ядуу хэсгээс 12 дахин их орлоготой байгааг харуулж байна. Тэгш бус байдал суурин газарт илүү өндөр утгатай байв. Өрхийн амьжиргаа сайжрахын хирээр буюу чинээлэг бүлгийнхний хувьд



цалингийн орлогын хувийн жин нэмэгдэж, тэтгэвэр, тэтгэмжийн орлогын хувь буурсан байхад, эсрэгээрээ амьжиргаа муутай өрхүүдийн хувьд тэтгэвэр, тэтгэмж болон мал аж ахуйн гаралтай орлогын хувийн жин өссөн байгаа болно.

Сарын дундаж цалин ойролцоогоор 534,8 мянган төгрөг, ядуу хүн амын дундаж цалин 351,3 мянган төгрөг, ядуу бус хүн амынх түүнээс 1.6 дахин өндөр (574,9 мянган төгрөг) байна. Харин эмэгтэйчүүдийн хувьд дундаж цалин 523,4 мянган төгрөг байгаа нь эрэгтэйчүүдтэй (547.3 мянган төгрөг) харьцуулахад 23 мянган төгрөгөөр бага байв.

Нийт өрхийн 83.9 хувь нь МАА, 2.8 хувь нь газар тариалан, 28.2 хувь ХАА-н бус бусад бизнесийг эрхэлдэг. Байнгын ажил, орлогогүй өрхүүдийн дунд ХАА-н бус бизнес эрхлэх нь түгээмэл (54.1%) байгаа болно. Хамгийн чинээлэг 20 хувийн өрхийн аж ахуй эрхлэлт 3 төрөл бүр дээр нийт дунджаас өндөр байна. Өөрөөр хэлбэл, чинээлэг бүлгийнхний 91 хувь нь МАА, 7.7 хувь нь газар тариалан, 30.8 хувь нь ХАА-н бус бизнес эрхэлдэг байна. ХАА-н бус бизнес эрхэлдэг өрхүүдийн хувьд ядуурлын хамралт өндөр хувьтай (56.4 хувь) байгаа нийт дунджаас 7 орчим пунктээр, бизнесгүй өрхүүдээс 9 орчим пунктээр өндөр байна. Энэ нь эрхэлж байгаа бизнес нь ядуурлыг бууруулах хэмжээний дорвитой орлогын эх үүсвэр болохгүй байгааг харуулж байх талтай юм.

Өрхийн аж ахуйн орлогоос хамгийн өндөр хэмжээтэй байгаа нь МАА-н гаралтай бүтээгдэхүүний орлого бөгөөд судалгаанд хамрагдсан нэг өрх жилд дунджаар 5.4 сая төгрөгийн борлуулалт хийдэг. Үүнээс ноолуурын орлого 3.3 сая, мал махных дунджаар 1.4 сая төгрөг болдог байна. Хөдөөгийн өрхүүдийн дундаж борлуулалтын орлого сумны төвийн өрхүүдээс 35 орчим хувиар илүү байна. Харин ядуу болон ядуу бус өрхүүдийн орлогын ялгаа бараг 2-3 дахин зөрөөтэй байна.

Өрхийн тэргүүлэгчийн боловсролын түвшин дээшлэхийн хирээр өрхийн амьжиргааны байдал сайжирсан байгаа бөгөөд өрхийн тэргүүлэгч цалин хөлстэй ажил эрхэлдэг байх нь өрхийн амьжиргаа тогтвортой байх нэг хүчин зүйл болдог байна.

Судалгаанд хамрагдсан өрхүүдийн нэг өрхөд ноогдох малын дундаж тоо 271 тоо толгой, сүргийн бүтцэд ямааны тоо зонхилж 142, дараа нь хонь 103 толгой байна. Сумын төвийн өрхүүд дунджаар 116 толгой малтай байхад хөдөөгийн өрхүүд бараг 3 дахин их буюу 316 толгой малтай байв.

Судалгаанд хамрагдсан нийт өрхийн 83 орчим хувь нь гэрт амьдарч, 41.5 хувь сууц байрлаж байгаа газраа өмчилсөн, 31.8 хувь нь эзэмшдэг байна. Нийт өрхийн 89.2 хувь нь амьдарч байгаа сууц нь өөрийн эзэмшлийнх байв. Өрхөд байгаа өмч, удаан эдэлгээтэй барааны төрлийг харвал гар утастай өрхийн жин хамгийн өндөр (97 орчим хувь), дараа нь зурагт, гэр, зурагтын антен, мотоцикл, хөргөгчтэй өрх хамгийн их байгаагаар гарчээ. Нийт өрхийн 41 орчим хувь нь өрхийн гишүүд нь хувийн мөнгөн хадгаламжтай, харин дийлэнх буюу 52.8 хувь нь 1 сая хүртэл төгрөгийн хадгаламжтай байгаа болно.

Нийт өрхийн 54.6 хувь нь зээлтэй, үүнээс 77 хувь нь хэрэглээний зээлтэй. Түүнчлэн дийлэнх нь буюу 90.6 хувь банк, санхүүгийн байгууллагаас зээл авсан бол 3.8 хувь нь ажлын олгогч, байгууллагаасаа, тус бүр 2.4 нь төслөөс болон хувь хүнээс зээл авчээ. Ядуу өрхүүдийн хувьд төслөөс зээлтэй өрхийн хувийн жин ядуу бус өрхүүдтэй харьцуулахад бага зэрэг өндөр байна.

Судалгаанд хамрагдсан өрхийн 52.8 хувь нь манай нутаг оронд мал аж ахуйгаас өөр орлого олох ямар нэгэн боломж/бизнес байгаа гэж хариулсан. Энэ боломж, санааг ажил хэрэг болгоход нийт өрхийн 92.7 хувь санхүүгийн дэмжлэг хэрэгтэй, 89.3 хувь нь тухайн бизнесийг эрхэлж байгаа газрын туршлагыг судлах, 86.4 хувь нь мэргэжил, ур чадвартай болох сургалт хэрэгтэй байгаа гэж үзжээ. Мөн нийт өрхийн 71.5 хувь нь аялал жуулчлалын чиглэлээр бизнес эрхлэх боломжтой, 46.9 хувь нь түлш, мод бэлтгэх чиглэлээр бизнес эрхлэх боломж бий, 66.2 хувь нь нэмүү өртөг шингээсэн бүтээгдэхүүн хийх замаар орлого олох боломжтой гэсэн. Одоогоор нийт өрхийн 43.1 хувь өрхийн гишүүд ямар нэг хоршоо, нөхөрлөл, бүлгийн гишүүн (Малчдын бүлэг, Эмэгтэйчүүдийн бүлэг, Ойн нөхөрлөл, БАХ) болсон байгаа гэж мэдээлсэн.



Mongolian Marketing  
Consulting Group

YOUR  
RESEARCH  
PARTNER



- 📞 976 77000188
- ✉ info@mmcg.mn
- 🌐 www.mmcg.mn
- 🏢 Mongolian Marketing Consulting Group

Монгол Улс, Улаанбаатар хот, Баянзүрх дүүрэг, 14-р хороо,  
Зүүн хүрээ хотхон, 203-р барилга, 4 давхарт